

WORLD HANDICAP SYSTEM

---

R&A USGA

HANDICAP -REGELN  
ÖSTERREICH-AUSGABE

Gültig ab 1.3.2021



ÖSTERREICHISCHER  
GOLF-VERBAND

# WORLD HANDICAP SYSTEM

---



Gemeinsam lenken die USGA mit Sitz in Liberty Corner, New Jersey, USA, und The R&A mit Sitz in St. Andrews, Schottland, das Spiel weltweit. Sie verfassen die Golfregeln, das Amateurstatut und die Handicap-Regeln und interpretieren sie.

Die USGA und The R&A arbeiten zusammen beim Erstellen der Golfregeln und des Amateurstatuts, sind aber in unterschiedlicher Regionen zuständig. Die USGA ist für die Golfregeln und das Amateurstatut in den Vereinigten Staaten und Mexiko verantwortlich, während The R&A mit Zustimmung der ihr angeschlossenen Golfverbände die gleiche Verantwortlichkeit für alle anderen Teile der Welt innehat.

Die USGA und R&A arbeiten zusammen bei der Herausgabe der Handicap-Regeln und der anderen Teile des World Handicap Systems und sind dafür gemeinsam weltweit zuständig.

[www.randa.org](http://www.randa.org)

[www.usga.org](http://www.usga.org)

# Inhalt

<b>VORWORT</b>	<b>6</b>
<b>DEFINITIONEN</b>	<b>10</b>
<b>I. GRUNDLAGEN DER HANDICAPFÜHRUNG (REGEL 1)</b>	<b>17</b>
1.1 Zweck des World Handicap Systems	18
1.2 Autorisierung zur Verwendung des World Handicap Systems	19
1.3 Pflichten des Spielers, des Handicap Ausschusses und autorisierter Verbände	20
1.4 Erlangen eines Handicap Index	22
1.4a Mitgliedschaft in einem Golfclub	22
1.4b Wahl eines Heimatclubs	22
<b>II. ERGEBNISSE FÜR DIE HANDICAPBERECHNUNG (REGELN 2-4)</b>	<b>25</b>
<b>Regel 2 – Für die Handicap Berechnung anerkannte Ergebnisse</b>	<b>26</b>
2.1 Anerkennung von Ergebnissen	26
2.1a Gespielt in handicaprelevanten Spielformen	28
2.1b Gespielt nach den Offiziellen Golfregeln	31
2.2 Mindestanzahl von Löchern für ein handicaprelevantes Ergebnis	33
2.2a Runde über 18 Löcher	33
2.2b Runde über 9 Löcher	33
<b>Regel 3 – Anpassung von Lochergebnissen</b>	<b>34</b>
3.1 Höchstergebnis für ein Loch für die Handicap Berechnung	34
3.1a Bevor erstmalig ein Handicap Index festgesetzt wurde	34
3.1b Nachdem ein Handicap Index festgesetzt wurde	35
3.2 entfällt bis auf - Wenn ein Loch nicht gespielt wird	37
3.3 Wenn ein Loch begonnen wird, aber der Spieler nicht einlocht	39
<b>Regel 4 – Einreichen eines Ergebnisses</b>	<b>40</b>
4.1 Für das Stammbblatt erforderliche Information	40
4.1a Allgemeines	40
4.1b Ergebnisse vor der Festsetzung eines ersten Handicap Index	41

4.2	Berechtigung zum Einreichen eines Ergebnisses	41
4.3	Zeitraumen zum Einreichen eines Ergebnisses	41
4.4	Bestätigung eines Ergebnisses	42
4.5	Anzahl benötigter Ergebnisse für den ersten Handicap Index	42

## III. HANDICAPBERECHNUNG UND FORTSCHREIBEN EINES HANDICAP INDEX (REGELN 5-6) 44

### Regel 5 – Berechnung des Handicap Index 45

5.1	Berechnung eines Score Differentials	45
5.1a	Für ein Ergebnis über 18 Löcher	45
5.1b	Für ein Ergebnis über 9 Löcher	46
5.1 c	Das Runden von negativen Score Differentials	50
5.2	Berechnung eines Handicap-Index	50
5.2a	Weniger als 20 Ergebnisse	50
5.2b	20 Ergebnisse	53
5.2c	Plus-Handicap Index	54
5.3	Höchster Handicap Index	54
5.4	Häufigkeit der Aktualisierung eines Handicap Index	54
5.5	Altern von Ergebnissen und Erlöschen eines Handicap Index	55
5.6	<i>Course-Rating-Korrektur (PCC) kommt nicht zur Anwendung</i>	56
5.7	Low Handicap Index	58
5.8	Begrenzung des Anstiegs eines Handicap Index (Cap)	60
5.9	Einreichen eines außergewöhnlichen Ergebnisses	61

### Regel 6 – Berechnung von Course Handicap und Playing Handicap 63

6.1	Berechnung des Course Handicaps	64
6.1a	18-Loch Runde	64
6.1 b	9-Loch Runde	64
6.2	Berechnung des Playing Handicaps	66
6.2a	Standardberechnung	66
6.2b	Berechnung bei der Verwendung verschiedener Abschlagsfarben mit unterschiedlichem Par in einem Turnier	66

<b>IV. VERWALTUNG EINES HANDICAP INDEX (REGEL 7)</b>	<b>68</b>
<b>Regel 7 – Aufgaben des Ausschusses</b>	<b>69</b>
7.1 ÖGV und Handicap Ausschuss des Heimatclubs	69
7.1a Durchführen einer Handicap Überprüfung und Anpassen eines Handicap Index	69
7.1b Festsetzen eines Penalty Scores	73
7.1c Außerkraftsetzen eines Handicap Index	75
7.1d Wiederzuerkennung eines Handicap Index	76
7.2 Spielleitung	76
7.2a Ausschreibung	76
7.2b Andere Maßnahmen	77
<b>V. ANHÄNGE</b>	<b>78</b>
<b>Anhang A – Rechte und Pflichten</b>	<b>79</b>
<b>Anhang B – Stammbblatt des Spielers</b>	<b>84</b>
<b>Anhang C – Anteilige Handicaps</b>	<b>85</b>
<b>Anhang D – Handicap Überprüfung</b>	<b>90</b>
<b>Anhang E – Handicap Verteilung</b>	<b>93</b>
<b>Anhang F – Festsetzung des Pars</b>	<b>95</b>
<b>Anhang G – Der Golfplatz, Course Rating und Slope Rating</b>	<b>96</b>
<b>Anhang Z – Abweichende Verfahren für Spieler mit einem Handicap Index 26,5 und höher</b>	<b>102</b>
<b>REGISTER</b>	<b>103</b>
<b>IMPRESSUM</b>	<b>111</b>

Golf wird weltweit nach einheitlichen Golfregeln, einheitlichen Ausrüstungsregeln und einheitlichen Amateurstatutsregeln gespielt. Nach enger Zusammenarbeit mit den bisherigen Herausgebern und nationalen Verbänden, freuen sich die USGA und The R&A, diese weltweit für alle Golfspieler einheitlich gültige Ausgabe der Handicap-Regeln vorzustellen.

Die Vision eines einheitlichen World Handicap Systems, das einheitliche Handicap-Regeln und das Course Rating System verbindet, begann vor fast zehn Jahren während eines Treffens mit Vertretern aller sechs bestehenden Handicap Systeme – die USGA, Golf Australia, der Council of National Golf Unions (CONGU), die European Golf Association (EGA), die South African Golf Association (SAGA) und Argentine Golf Association (AAG) – gemeinsam mit The R&A. Es wurde ein überwältigendes Interesse an dem Konzept eines einheitlichen Handicapsystems gezeigt, aus dem eine umfassende Überarbeitung der bestehenden Handicapsysteme entstand.

Diese erste Ausgabe der Handicap-Regeln ist das Ergebnis der Überarbeitung. Sie spiegelt sieben Jahre Arbeit der Verantwortlichen der USGA und The R&A, vieler Verbände weltweit und insbesondere den herausragenden Einsatz des „Handicap Operations Committee“ wider. Sie enthält außerdem das Feedback vieler tausend Golfspieler und Mitglieder von Handicap Ausschüssen der ganzen Welt.

Das World Handicap System hat drei Hauptziele:

(I) So viele Spieler wie möglich zu unterstützen, ein Handicap zu erhalten und geführt zu bekommen;

(II) es möglichst vielen Golfspielern unterschiedlicher Spielstärken, Geschlechter und Nationalitäten zu ermöglichen, sich mit ihrem Handicap auf jedem beliebigen Platz weltweit auf fairer Basis mit anderen Spielern zu messen, und

(III) mit hinreichender Genauigkeit das Ergebnis vorzugeben, dass ein Golfspieler auf jedem Platz weltweit unter normalen Bedingungen erzielen können müsste.

Wir sind zuversichtlich, dass die Handicap-Regeln diese Kriterien erfüllen, dass die Golfspieler sie für umfassend und fair halten und dass die mit der Handicap Verwaltung betrauten Personen sie als ein modernes und passendes Werk ansehen, das dauerhaft angewendet werden kann.

Die Handicap-Regeln werden gemeinsam von der USGA und The R&A auf einer einheitlichen Grundlage weltweit verwaltet, während die Verwaltung und

Kontrolle der Handicapberechnung in jedem Land weiterhin in der Verantwortung der nationalen Verbände oder deren unterstützender regionaler Organisationen liegen wird. Die Handicap-Regeln ermöglichen den Nationalverbänden ebenfalls, das System durch bestimmte Optionen an ihre jeweilige Golfkultur anzupassen.

Dies ist ein historischer Moment für den Golfsport und wir möchten unseren aufrichtigen Dank allen Personen und Organisationen aussprechen, die an diesem Projekt mitgearbeitet haben.

**J. Michael Bailey (USGA)**

Chairman  
World Handicap Authority

**Dr. Hans Malmström (The R&A)**

Chairman  
Handicap Operations Committee



## one standard

A tradition of excellence comes not just from celebrating a game's great past, but in leading it into the future. Alongside the USGA and The R & A, Rolex is proud to be part of the vision of a truly timeless sport.

*#Perpetual*

R&A

USGA®





  
**ROLEX**

# Definitionen

## ***Anteiliges Handicap***

Der prozentuale Anteil eines *Course Handicaps*, der empfohlen wird, um eine Chancengleichheit für alle Spieler bei der Teilnahme an bestimmten Spielformaten zu erreichen (siehe Anhang C).

## ***Außergewöhnliches Ergebnis***

Ein *Score Differential* von mindestens 7,0 Schlägen unter dem *Handicap Index* des Spielers zu dem Zeitpunkt, an dem die Runde gespielt wurde (siehe Regel 5.9).

## ***Allgemeiner Spielbetrieb***

Golf außerhalb von offiziellen Turnieren, wenn Golfer entweder

- eine nicht registrierte private Runde spielen oder
- einen sportlichen Wettkampf austragen, der jedoch nicht durch die Spielleitung eines *ÖGV-Mitglieds* organisiert wurde (zum Beispiel privates Spiel um Wetteinsätze).

## ***Bogey-Spieler***

Ein Spieler mit einem *Handicap Index* von ungefähr 20,0 bei Herren und ungefähr 24,0 bei Damen.

## ***Cap***

Das Verfahren, das den Anstieg des *Handicap Index* eines Spielers gegenüber dessen „*Low Handicap Index*“ begrenzt oder reduziert. Das Cap-Verfahren enthält zwei Schwellenwerte:

- „*Soft Cap*“ – der Punkt, ab dem ein weiterer Anstieg des *Handicap Index* um 50% reduziert wird (3 Schläge über dem *Low Handicap Index*).
- „*Hard Cap*“ – der Punkt, der die Obergrenze für den Anstieg eines *Handicap Index* darstellt (5 Schläge über dem *Low Handicap Index*).

(Siehe Regel 5.8)

## ***Clubmitglied***

Eine Person, die bei einem dem Österr. Golf-Verband als ordentl. Mitglied angeschlossenen Golf-Verein Mitglied ist und welche von dem ÖGV-Mitglied gem. ÖGV-Satzungen (§4 2.1.) in die ÖGV Vereins-/Mitgliederdatenbank eingetragen wurde.

### **Course Handicap**

Die Anzahl der Handicapschläge, die ein Spieler für eine bestimmte Abschlagfarbe erhält, die durch *Slope Rating*, *Course Rating* und *Par* festgelegt wird. Die Berechnung erfolgt jeweils vor der Umrechnung in das ggf. anteilige *Playing Handicap* (siehe Regel 6.1).

### **Course Rating**

Ein Indikator für die Schwierigkeit eines Golfplatzes für den *Scratch-Spieler* bei normalen Platz- und Witterungsbedingungen (siehe Anhang G).

### **Course Rating-Korrektur (PCC)**

*\* kommt nicht zur Anwendung*

*Die statistische Berechnung, die ermittelt, ob die Bedingungen an einem Spieltag von den normalen Spielbedingungen in einem Umfang abweichen, dass das Course Rating diese nicht mehr korrekt widerspiegelt. Beispiele für die Beeinträchtigung der Spielleistung beinhalten:*

- *Platz- und Bodenverhältnisse*
- *Wetter*
- *Set-Up des Platzes*

*Ergebnisse von Spielern mit einem Handicap Index von -26,5 oder höher werden zur Berechnung der Course Rating-Korrektur nicht herangezogen und diese wird auf deren Ergebnisse nicht angewandt (siehe Regel 5.6).*

### **Österreichischer Golf-Verband (ÖGV)**

Der ÖGV ist der offizielle Fachverband für den Golfsport in Österreich. Auf Basis des von der United States Golf Association (USGA) und R&A Rules Limited (The R&A) gegründeten „World Handicap Authority“, sowie der in Folge mit der European Golf Association (EGA) abgeschlossenen Lizenzvereinbarung, ist allein und exklusiv der ÖGV berechtigt, die Handicap-Regeln (World Handicap System) in Österreich einzuführen und zu verwalten. Er nimmt die ihm übertragenen Rechte und Pflichten wahr und übernimmt – im Namen der und in Zusammenarbeit mit den ordentl. Mitgliedern des ÖGV - die Administration der Handicaps aller Golfspieler, deren vorgabenverwaltender Heimatclub in Österreich liegt.

### **ÖGV-Mitglieder**

In weiterer Folge als ÖGV-Mitglieder bezeichnet, sind ausschließlich als „ordentliche Mitglieder“ (gem. jeweils gültiger ÖGV-Satzungen) zu verstehen.

### **Ergebnisart**

Ein Kennzeichen für die Art des *handicaprelevanten Ergebnisses* im Stammbblatt eines Spielers (siehe Anhang B).

### ***Ergebnisbestätigung***

Ein Ergebnis eines Spielers wird durch physische Unterschrift oder elektronische Signatur des Zählers bestätigt (siehe Regel 4.4).

### ***Gewertetes Bruttoergebnis***

Das Bruttoergebnis eines Spielers, einschließlich aller Strafschläge, angepasst für folgende Fälle:

- Der Spieler überschreitet den Maximum Score für ein Loch,
- ein Loch wurde nicht gespielt oder
- der Spieler hat ein Loch begonnen, aber nicht eingelocht.

(Siehe Regel 3)

### ***Golfanlage***

Eine Fläche auf welcher Golf gespielt wird und die aus bis zu fünf definierten Bereichen aus den Offiziellen *Golfregeln* besteht:

1. Das Gelände,
2. der Abschlag, von dem ein Spieler zu Beginn des zu spielenden Lochs spielen muss,
3. alle Penalty Areas,
4. alle Bunker und
5. das Grün des zu spielenden Lochs.

Jedes Loch darf verschiedene Abschlüsse haben. Für handicaprelevantes Spiel verfügt ein Golfplatz auf jedem Loch über Abschlüsse, für die ein *Course Rating* und *Slope Rating* vergeben wurde.

### ***Golfregeln***

Die von der United States Golf Association („USGA“) und R&A Rules Limited („The R&A“) herausgegebenen *Golfregeln*, einschließlich der Musterplatzregeln, die die Spielleitung für das Turnier oder den Golfplatz in Kraft setzt. Zur Verwendung der *Handicap-Regeln* muss auf die Offiziellen *Golfregeln* und die „Angepassten *Golfregeln* für Spieler mit Behinderung“ Bezug genommen werden.

### ***Handicap Ausschuss***

Der von einem ÖGV-Mitglied—oder dem ÖGV eingesetzte Ausschuss, der dafür verantwortlich ist, dass das betreffende ÖGV-Mitglied seinen Pflichten aus den *Handicap-Regeln* nachkommt (siehe Regel 1.3 und Anhang A).

***Handicap Index***

Das Maß der vom Spieler gezeigten Fähigkeit, berechnet auf Basis des *Slope Ratings* eines Golfplatzes mit einer Standard-Spielschwierigkeit (d. h. auf einem Platz mit einem *Slope Rating* von 113, siehe Regel 5.2).

***Handicap-Regeln***

Die von der United States Golf Association („USGA“) und R&A Rules Limited („The R&A“) herausgegebenen und durch den ÖGV in seinem *Zuständigkeitsbereich* verwalteten Regeln zum Führen der Handicaps.

***Handicaprelevantes Ergebnis***

Ein Ergebnis aus einer *handicaprelevanten Spielform*, dass alle von den *Handicap-Regeln* geforderten Bedingungen erfüllt (siehe Regel 2).

***Handicaprelevante Spielform***

Eine Spielform, die für die Handicapfortschreibung verwendet werden kann (siehe Regel 2.1a).

***Handicapüberprüfung***

Ein vom ÖGV veranlasstes und in der Regel vom *Handicap Ausschuss des Heimatclubs* durchgeführtes Verfahren zur Überprüfung, ob der *Handicap Index* eines *Clubmitglieds* angepasst werden muss (siehe Regel 7.1a und Anhang D).

***Handicapverteilung***

Die jedem Loch eines Golfplatzes zugeordnete Zahl (1-18), die anzeigt, ob Handicapschläge gewährt oder erhalten werden (siehe Anhang E).

***Hard Cap (siehe Cap)******Heimatclub (siehe auch ÖGV-Mitglieder)***

Das *ÖGV-Mitglied*, das von einem *Clubmitglied* als dessen vorgabeführender *Heimatclub* benannt wurde. Der ÖGV unterstützt diesen bei der Führung des Handicap Index.

### ***Low Handicap Index***

Maximum score

(siehe Regel 5.7).

### ***Netto-Doppelbogey***

Das Ergebnis, das nach Abzug der auf diesem Loch anfallenden Handicapschläge dem Par eines Lochs zuzüglich zweier Schläge entspricht. Ein *Netto-Doppelbogey* ist das für die Handicapberechnung höchstmögliche Ergebnis eines Spielers auf einem Loch (siehe Regel 3.1b).

### ***Netto-Par***

Das Ergebnis, das nach Abzug der auf diesem Loch anfallenden Handicapschläge dem *Par* eines Lochs entspricht.

### ***Par***

Das Ergebnis, von dem angenommen wird, dass es von einem Scratch-Spieler unter normalen Platz- und Witterungsbedingungen auf einem Loch erzielt wird, wobei zwei Schläge auf dem Grün angenommen werden (siehe Anhang F). Der ÖGV ist zuständig für die Zuerkennung der *Pars* (siehe Anhang A).

### ***Peer Review***

**\* kommt nicht zur Anwendung**

Ein Verfahren, durch das ein Ergebnis oder ein *Handicap* Index bestätigt oder in Frage gestellt werden kann (siehe Regel 4.4).

### ***Penalty Score***

Ein fiktives Ergebnis, das einem Spieler eingetragen wird, der ein *handicaprelevantes Ergebnis* nicht eingereicht hat (siehe Regel 7.1b).

### ***Playing Handicap***

Das *Course Handicap*, ggf. angepasst um das *anteilige Handicap* oder andere Ausschreibungsbedingungen. Es handelt sich um die tatsächliche Anzahl Schläge, die der Spieler auf der zu spielenden Runde erhält oder die er gewährt (siehe Regel 6.2).

### ***Registrierte Privatrunde (vormals EDS-Runden)***

Eine *registrierte Privatrunde* führt zu einem *handicaprelevanten Ergebnis*. Die Registrierung muss in dem Golfclub stattfinden, in dem die Runde gespielt

werden soll und die dort geltenden Bedingungen erfüllen. Ist im Ausland keine Registrierung vorgesehen oder möglich, muss der Spieler die Runde vorab in seinem *Heimatclub* anmelden.

Ergebnisse aus *registrierten Privatrunden* (vorm. *EDS-Runden*) bei einem *ÖGV-Mitglied* werden an den *ÖGV* übertragen. Ergebnisse aus dem Ausland werden auf der Original-Scorekarte mit Stempel, Unterschrift des Golfclubs sowie dessen Platz- und Kontaktdaten beim *Heimatclub* eingereicht, der das Ergebnis erfasst.

### ***Score Differential***

Es ist der Wert, der das Spielpotenzial des Spielers an dem Tag auf einem Golfplatz zeigt und im *Stammblatt* des Spielers eingetragen wird. Ein *Score Differential* muss ein Wert über 18 Löcher sein oder ein vergleichbarer hochgerechneter Wert (siehe Regel 5.1).

### ***Scratch-Spieler***

Ein Spieler mit einem *Handicap Index* 0,0.

### ***Slope Rating***

Ein Kennzeichen der relativen Schwierigkeit eines Golfplatzes für Spieler, die keine *Scratch-Spieler* sind, im Vergleich zu *Scratch-Spielern* (siehe Anhang G).

### ***Soft Cap (siehe Cap)***

### ***Stammblatt***

Eine Auflistung der (relevanten) *Ergebnisse* eines Spielers, einschließlich

- des aktuellen *Handicap Index* des Spielers,
- des *Low Handicap Index* des Spielers,
- anderer Einzelheiten zu jeder Runde (zum Beispiel das Datum der Runde) und
- aller anwendbaren Anpassungen (zum Beispiel ein *außergewöhnliches Ergebnis*).

(Siehe Anhang B)

### ***Zuständigkeitsbereich***

Das Gebiet, auf dem der *ÖGV* zur Verwaltung der *Handicap-Regeln* lizenziert ist. Dies kann auch *ÖGV-Mitglieder* einschließen, welche ihren/einen Golfplatz im Ausland haben.





I

# Grundlagen der Handicapführung

REGEL 1



# REGEL 1

## Zweck und Autorisierung; Erlangung eines Handicap Index

### 1.1 Zweck des World Handicap Systems

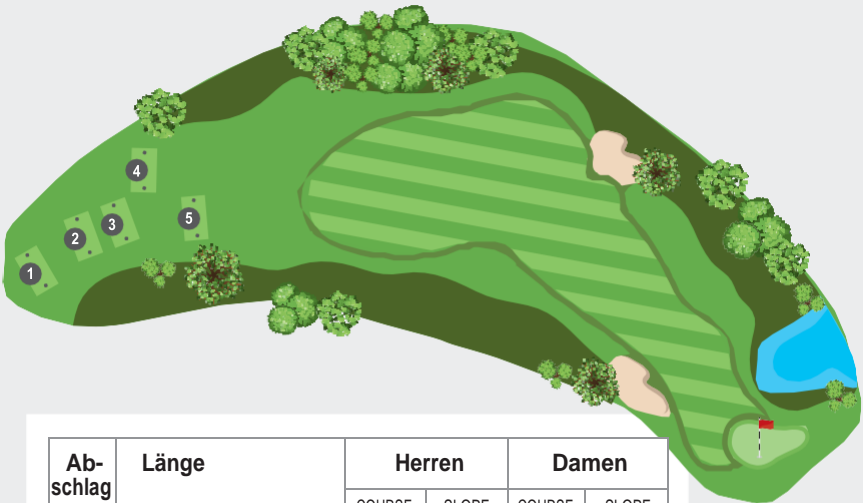
Das World Handicap System enthält die *Handicap-Regeln* und das *Course Rating System*. Sein Zweck besteht darin, die Freude am Golf zu steigern und möglichst vielen Golfspielern die Gelegenheit zu geben

- einen *Handicap Index* zu erlangen und geführt zu bekommen,
- ihren *Handicap Index* auf jeder *Golfanlage* der Welt anzuwenden und
- im Turnier oder einer *registrierten Privatrunde* auf fairer und einheitlicher Grundlage zu spielen.

Dies wird erreicht durch

- das Berechnen eines *Course Ratings* und *Slope Ratings* für alle Abschläge, basierend auf Länge und Spielschwierigkeit (siehe Abbildung 1.1),
- die Anpassung des *Handicap Index* auf Grundlage der zu spielenden *Golfanlage* und des jeweiligen Spielformats,
- die Berücksichtigung des Einflusses von tagesaktuellen Spielbedingungen;(wird in Österreich nicht angewendet),
- die Begrenzung eines Ergebnisses auf einen Maximalwert (*Netto-Doppelbogey*) für ein Loch, um sicherzustellen, dass ein *Handicap Index* nicht aufgrund einzelner hoher Lochergebnisse die Fortschreibung der gezeigten Fähigkeiten verfälscht,
- die einheitliche Berechnung aller eingereichten *handicaprelevanten Ergebnisse* zum Fortschreiben eines *Handicap Index*,
- die tägliche oder zeitnahe Aktualisierung eines *Handicap Index*,
- die regelmäßige Überprüfung des *Handicap Index* eines Spielers um sicherzustellen, dass dieser den vom Spieler gezeigten Fähigkeiten entspricht.

**ABB. 1.1: SEPARATES COURSE RATING UND SLOPE RATING FÜR VERSCHIEDENE ABSCHLÄGE**



Ab-schlag	Länge	Herren		Damen	
		COURSE RATING	SLOPE RATING	COURSE RATING	SLOPE RATING
1	6,882 yds (6,293 m)	73.4	131		
2	6,371 yds (5,826 m)	70.9	129	76.5	132
3	5,906 yds (5,400 m)	68.5	126	73.7	130
4	5,433 yds (4,968 m)	66.2	118	71.2	122
5	4,862 yds (4,446 m)	63.4	107	67.2	111

## 1.2 Autorisierung zur Verwendung des World Handicap Systems

Der ÖGV wurde durch die USGA und The R&A autorisiert, innerhalb seines Zuständigkeitsbereichs

- die *Handicap-Regeln* und das *Course Rating System* anzuwenden,
- die geschützte Bezeichnung *World Handicap System* zu verwenden,
- die *Handicap Indexe* festzusetzen oder festsetzen zu lassen,

## Regel 1

- ein *Course Rating* und ein *Slope Rating* festzusetzen.

Die folgenden Begriffe sind geschützte Bezeichnungen des World Handicap Systems:

World Handicap System™, WHS™, *Handicap Index*™, *Score Differential*™, *Low Handicap Index*™, *Course Handicap*™, *Playing Handicap*™, *Course Rating*™, *Bogey Rating*™, *Slope*™ und *Slope Rating*™.

Jegliche Organisation, die nicht zur Nutzung des World Handicap Systems berechtigt ist, darf weder diese Begriffe, noch irgendeinen Teil dessen verwenden. Dies schließt das *Course Rating* System und die Formeln zur Berechnung der Handicaps mit ein. Dritte Organisationen können durch den ÖGV berechtigt werden, Produkte oder Dienstleistungen zum Handicapping für ein ÖGV-Mitglied zu erstellen.

### 1.3 Pflichten des Spielers, des Handicapausschusses und autorisierter Verbände

Spieler, *Handicapausschüsse* und die autorisierten Verbände spielen alle eine wichtige Rolle, wenn es darum geht, die *Handicap-Regeln* richtig anzuwenden.

Die wesentlichen Pflichten jedes Beteiligten sind:

#### (i) Spieler

Von einem Spieler wird erwartet:

- aufrichtig zu handeln und die *Handicap-Regeln* einzuhalten, sie nicht zu missbrauchen oder sie zu umgehen, um einen unfairen Vorteil zu erlangen,
- zu versuchen, jedes Loch so gut wie möglich zu spielen,
- *handicaprelevante Ergebnisse* unverzüglich nach Beendigung der Runde und grundsätzlich noch am selben Tag zur Handicapberechnung einzureichen,
- eine ausreichende Anzahl handicaprelevanter Ergebnisse einzureichen, um einen angemessenen Nachweis seiner Fähigkeiten zu erhalten,
- nach den *Offiziellen Golfregeln* zu spielen und
- die Ergebnisse der Mitspieler zu bestätigen, deren Zähler er ist.

#### (ii) ÖGV-Mitglied / Handicapausschuss

- Ein *ÖGV-Mitglied* unterstützt den ÖGV bei der Führung des *Handicap Index* derjenigen *Clubmitglieder*, deren *Heimatclub* es ist.
- Ein *ÖGV-Mitglied* setzt einen *Handicapausschuss* ein, der dafür verantwortlich ist, die Pflichten des *ÖGV-Mitglieds* nach den *Handicap-Regeln* zu erfüllen.

(iii) Österreichischer Golf-Verband (ÖGV)

- Der ÖGV hat das alleinige Recht, das World Handicap System in seinem *Zuständigkeitsbereich* einzuführen und zu verwalten. Dies schließt die Zuerkennung eines *Handicap Index* ein.
- Der ÖGV führt die *Handicap Indexe* der *Clubmitglieder*.

(iv) European Golf Association (EGA)

- Die EGA hat das alleinige Recht zur Einführung und Verwaltung des World Handicap Systems für alle Mitgliedsverbände in ihrem *Zuständigkeitsbereich*.
- Die EGA überträgt bestimmte Rechte oder Pflichten an den ÖGV, damit dieser innerhalb seines *Zuständigkeitsbereiches* die aus dem World Handicap System entstehenden Pflichten in ihrem Auftrag wahrnimmt.

(v) USGA und The R&A

- Die USGA und The R&A sind gemeinsam dafür verantwortlich, die *Handicap-Regeln* und das *Course Rating System* zu verfassen und zu interpretieren.
- Die USGA und The R&A sind die gemeinsam für das World Handicap System zuständigen Organisationen und für dessen Lizenzierung zuständig.

Die vollständigen Rechte und Pflichten jedes Beteiligten werden in Anhang A aufgeführt.

### 1.4 Erlangen eines Handicap Index

#### 1.4a Mitgliedschaft in einem Golfclub

Um einen *Handicap Index* erhalten zu können, muss ein Spieler als Mitglied bei einem *ÖGV-Mitglied* spielberechtigt sein.

Durch das Einreichen eines handicaprelevanten Ergebnisses erklärt sich der Spieler damit einverstanden, dass die Daten seines *Stammblatts* dazu verwendet werden

- einen *Handicap Index* festzusetzen und
- zu verwalten und
- statistische Auswertungen vorzunehmen.

#### Regel 1.4a Interpretationen:

##### 1.4a/1 – Handicap Index für Golf Professionals

Ein Golf Professional darf einen *Handicap Index* erhalten, wenn er alle Pflichten und Voraussetzungen des Spielers entsprechend der *Handicap-Regeln* erfüllt.

#### 1.4b Wahl eines Heimatclubs

Ein Spieler muss einen Golfclub als seinen *Heimatclub* benennen, der allein dafür verantwortlich ist, den ÖGV bei der Führung seines *Handicap Index* zu unterstützen.

Ist ein Spieler in mehr als einem Golfclub spielberechtigt, muss der Spieler sicherstellen, dass jeder Golfclub genau weiß,

- in welchen anderen Golfclubs er auch Mitglied ist und
- welchen Golfclub er als *Heimatclub* gewählt hat.

Wird ein Spieler in einem weiteren Golfclub spielberechtigt und teilt er seinem bisherigen *Heimatclub* keinen Wechsel des *Heimatclubs* mit, ändert sich der *Heimatclub* nicht und bleibt Ansprechpartner für den ÖGV.

Alle Golfclubs, in denen ein Spieler Mitglied ist, sollten Informationen mit dem *Heimatclub* austauschen, die dazu führen, dass der *Handicap Index* des Spielers verändert werden kann.

### 1.4b/1 – Kriterien zur Bestimmung des Heimatclubs

Regel 1.4b verlangt von einem Spieler, der in mehr als einem Golfclub gleichzeitig Mitglied ist, einen der Golfclubs zu seinem *Heimatclub* zu erklären.

Zur Bestimmung des *Heimatclubs* sollte der Spieler die folgenden Kriterien berücksichtigen:

- Nähe zum Hauptwohnsitz,
- Spielhäufigkeit und/oder
- Golfclub, in dem der Spieler die meisten *handicaprelevanten Ergebnisse* erzielt.

Für den Fall, dass ein Spieler seinen Hauptwohnsitz häufig wechselt, sodass die aufgeführten Kriterien auf verschiedene Golfclubs zutreffen, sollte jeweils auch der *Heimatclub* gewechselt werden.

Spieler dürfen einen *Heimatclub* nicht zu dem Zweck bestimmen, um einen *Handicap Index* zu erhalten, der ihnen einen unfairen Vorteil verschaffen würde.

### 1.4b/2 – Wechsel des Heimatclubs

Wechselt ein Spieler aus irgendeinem Grund seinen *Heimatclub*, muss er alle Golfclubs darüber informieren, in denen er Mitglied ist, und dem neuen *Heimatclub* sein *Stammblatt* zur Verfügung stellen.

### 1.4b/3 – Spieler ist Mitglied in mehreren Golfclubs in unterschiedlichen Ländern, was zu mehr als einem Handicap Index führt.

Regel 1.1 besagt, dass der Zweck des World Handicap Systems unter anderem darin besteht, so vielen Golfspielern wie möglich die Gelegenheit zu geben, einen *Handicap Index* zu erlangen und geführt zu bekommen.

Ist ein Spieler auch noch Mitglied eines Golfclubs außerhalb Österreichs, kann von dem Spieler verlangt werden, einen weiteren *Handicap Index* von dem in dem anderen Land zuständigen Verband festgesetzt zu bekommen. Es ist dann jedoch die Pflicht des Spielers, alle *handicaprelevanten Ergebnisse* seinem österreichischen *Heimatclub* und seinem *Heimatclub* im Ausland einzureichen, um sicherzustellen, dass sein *Handicap Index* bei beiden

## Regel 1

Verbänden identisch ist.

Sollte es dennoch irgendwann eine Abweichung zwischen den von verschiedenen Verbänden festgesetzten *Handicap Indizes* des Spielers kommen, muss der *Handicap Index* aus dem Land, in dem die Runde gespielt wird, angewandt werden. Wird außerhalb beider Länder gespielt, muss der niedrigste *Handicap Index* angewandt werden.



# II

## Ergebnisse für die Handicapberechnung

REGELN 2-4



REGEL

2

## Für die Handicapberechnung anerkannte Ergebnisse

### Grundlagen der Regel:

Die von einem Spieler für die Handicapführung eingereichten Ergebnisse sind die Grundlage der Berechnung seines *Handicap Index*.

Regel 2 beschreibt die Bedingungen, die ein Ergebnis erfüllen muss, um für die Handicapführung anerkannt zu werden. Nur auf diese Weise erzielte Ergebnisse stellen sicher, dass der *Handicap Index* ein getreues Abbild des Spielpotenzials eines Spielers darstellt.

### 2.1 Anerkennung von Ergebnissen

Ein Ergebnis wird für die Handicapberechnung anerkannt, wenn die Runde wie folgt gespielt wurde:

- In einer *handicaprelevanten Spielform* (siehe Regel 2.1a) über 9 oder 18 Löcher,
- in Begleitung eines Zählers (unter Beachtung aller anderer Bedingungen der *Golfregeln*),
- nach den *Offiziellen Golfregeln* (siehe Regel 2.1b),
- auf einem *Golfplatz* mit einem gültigen *Course Rating* und *Slope Rating*, auf dem die Länge und die normale Spielschwierigkeit auf einem gleichbleibenden Niveau gehalten werden (siehe Anhang G),
- in einem Turnier oder einer *registrierten Privatrunde*.

Weiterhin muss das Ergebnis des Spielers immer in Übereinstimmung mit den *Handicap-Regeln* bestätigt werden (siehe Regel 4.4).

Wird eine oder werden mehrere der oben genannten Bedingungen nicht erfüllt, darf das Ergebnis nicht zur Handicapberechnung verwendet werden.

## Regel 2.1 Interpretationen:

### 2.1/1 – Ein Ergebnis ist auch dann handicaprelevant, wenn die Löcher nicht in der von der Spielleitung festgelegten Reihenfolge gespielt wurden

Regel 5.1 der Offiziellen *Golfregeln* verlangt, dass die Löcher in der von der Spielleitung festgesetzten Reihenfolge gespielt werden. Ein Verstoß führt in der Regel zu einer Disqualifikation. Ein Ergebnis ist jedoch auch dann handicaprelevant, wenn die Löcher einer Runde nicht in dieser Reihenfolge gespielt wurden.

Beispiel:

- Ein Golfplatz ist sehr ausgelastet und der Start an einem anderen Loch würde ein schnelleres Spieltempo erlauben.
- Das Spielen der Löcher in unterschiedlicher Reihenfolge erlaubt mehr Spielern, ihre Runde zu beenden (früher Sonnenuntergang).

### 2.1/2 – Status von Ergebnissen, wenn Lochspiel und Zählspiel gleichzeitig gespielt wird

Spielt ein Spieler gleichzeitig in einem Lochspiel und einer Zählspielrunde und beide sind *handicaprelevante Spielformen* (in Österreich ist ein Lochspiel nicht *handicaprelevant*), muss das Ergebnis aus dem Zählspiel zur Handicapfortschreibung verwendet werden.

### 2.1/3 – Einreichen von Ergebnissen für die Handicapführung, wenn auf provisorischen Grüns oder Abschlägen bzw. mit Besserlegen gespielt wird

- Ergebnisse, die unter Einbeziehung höchstens eines provisorischen Grüns auf jeweils neun Löchern erspielt wurden, sind dennoch handicaprelevant, vorbehaltlich einer eventuellen Anpassung der Course Rating- und Slope-Werte nach Anhang G.

### 2.1a Gespielt in handicaprelevanten Spielformen

Die folgende Spielform führt bei den genannten Rundenarten sowohl im Turnier als auch in *registrierten Privatrunden (vorm. EDS-Runden)* grundsätzlich zu einem *handicaprelevanten Ergebnis*:

Spielform	Art der Runde	Anzahl Löcher	
Einzel-Zählspiel	Turnier	9	18
	Registrierte Privatrunde (RPR)	9	18
	Stableford Turnier	9	18
	Stableford RPR	9	18
	Maximum Score Turnier	9	18
	Maximum Score RPR	9	18

(i) Spieler spielt im Zuständigkeitsbereich des ÖGV.

Ein *handicaprelevantes Ergebnis* wird vom ÖGV-Mitglied, auf dessen Platz das Ergebnis erzielt wurde, auf elektronischem Weg an den ÖGV übermittelt und steht dem Heimatclub dann zur Verfügung (siehe Abb. 2.1a).


(ii) Spieler spielt außerhalb des Zuständigkeitsbereichs des ÖGV.

Vorbehaltlich anderer Bestimmungen durch die *Handicap-Regeln*

- muss ein Ergebnis auch eingereicht werden, wenn es einer nur am Spielort *handicaprelevanten* Spielform entstammt,
- muss ein Ergebnis auch eingereicht werden, wenn es einer am Spielort nicht *handicaprelevanten* Spielform entstammt, aber in Österreich *handicaprelevant* ist,
- anderenfalls ist ein Ergebnis nicht *handicaprelevant*.

(siehe Abbildung 2.1a).

**ABB. 2.1a: WANN ERGEBNISSE HANDICAPRELEVANT EINGEREICHT WERDEN MÜSSEN**



	Format „zu Hause“ zugelassen	Format „zu Hause“ unzulässig
Runde auswärts, zulässiges Format	✓	✓
Runde auswärts, unzulässiges Format	✓	✗

✓ Ergebnis einreichen    ✗ nicht handicaprelevant

(iii) Anmeldung einer registrierten Privatrunde zur Handicapberechnung im allgemeinen Spielbetrieb.

Ein Spieler muss vorab bei der Spielleitung seine Absicht anmelden, ein *handicaprelevantes Ergebnis* im *allgemeinen Spielbetrieb* zu spielen.

Eine solche vorherige Anmeldung muss erfolgen

- bevor der Spieler die Runde beginnt und
- nach den Bestimmungen des *Handicappausschusses* des *Heimatclubs*.

**Regel 2.1 a Interpretationen:**

**2.1a/1 - Ergebnisse, die nicht für die Handicapführung herangezogen werden dürfen**

Einige Spielformate oder Ergebnisse, die nach einer einschränkenden Ausschreibung gespielt wurden, sind nicht für die Handicapführung zu verwenden und dürfen nicht im *Stammbblatt* eines Spielers aufgeführt werden.

Die folgenden Abbildungen sind nur Beispiele. Ist ein Spieler im Zweifel, ob ein Ergebnis anerkannt wird, sollte er dies mit dem Golfclub oder dem zuständigen Verband klären.

## Regel 2



Während des Unterrichts auf dem Platz



Bei Verwendung unzulässiger Ausrüstung



Bei Einschränkung der Art oder Anzahl Schläger



Wenn das Ergebnis nicht bestätigt werden kann



Wenn nicht die erforderliche Anzahl Löcher gespielt wurde



Wenn ein Spieler nicht seinen eigenen Ball spielt (z.B. Scramble)

## 2.1b Gespielt nach den Offiziellen Golfregeln

Eine Runde muss nach den Offiziellen *Golfregeln* gespielt werden, um zur Handicapberechnung anerkannt zu werden. Folgende Bedingungen müssen vorliegen:

(i) Offizielle Turniere.

Wird ein Spieler in einem Turnier wegen eines Verstoßes gegen die Offiziellen *Golfregeln* disqualifiziert, aus dem er für sein Ergebnis keinen erheblichen Vorteil gezogen hat, muss das Ergebnis für die Handicapberechnung gewertet bleiben.

Wird der Spieler wegen eines anderen Verstoßes gegen die Offiziellen *Golfregeln* disqualifiziert, wird das Ergebnis nicht für die Handicapberechnung anerkannt.

Die endgültige Entscheidung liegt unter Berücksichtigung der jeweiligen Umstände im Ermessen der Spielleitung.

(ii) Registrierte Privatrunden (vorm. EDS-Runden).

sind prinzipiell wie unter (i) angeführt als Offizielle Turniere zu werten.

- gegen die Offiziellen *Golfregeln* verstößt und nicht die richtige Strafe, wie von diesen verlangt, angewandt wird, oder
  - absichtlich eine *Golfregel* ignoriert,
- soll auf Entscheidung der Wettspielleitung bzw. des Vorgabenausschusses, ein sogenannter „Penalty Score“ gewertet werden.

Wendet ein Spieler die Bestimmungen einer Musterplatzregel an, obwohl die zuständige Spielleitung diese Musterplatzregel nicht in Kraft gesetzt hat, darf das Ergebnis dennoch zur Handicapberechnung anerkannt werden. Gleiches gilt in einem Fall, wenn ein Spieler gegen die Bestimmungen einer Musterplatzregel verstößt, die von der Spielleitung in Kraft gesetzt wurde.

Beispiele von Fällen, die sich auf Musterplatzregeln beziehen und in denen ein Ergebnis für die Handicapberechnung anerkannt werden kann:

- Ein Spieler verfährt nach der alternativen Möglichkeit zu Schlag und Distanzverlust (Ball verloren oder Aus), obwohl die Musterplatzregel nicht in Kraft gesetzt ist, oder
- der Spieler hat einen Entfernungsmesser benutzt, obwohl die Musterplatzregel in Kraft gesetzt wurde, die dessen Verwendung verbietet.

Die endgültige Entscheidung liegt unter Berücksichtigung der jeweiligen Umstände im Ermessen der Spielleitung.

### Regel 2.1 b Interpretationen:

#### 2.1 b/1 – Beispiele, in denen ein Spieler für ein Turnier disqualifiziert wurde, aber keinen erheblichen Vorteil für sein Ergebnis erlangt hat

Die Spielleitung darf ein Ergebnis für die Handicapführung anerkennen, wenn ein Spieler für das Turnier disqualifiziert wurde, aber keinen erheblichen Vorteil für sein Ergebnis erlangt hat.

Beispiele für Fälle, in denen eine Spielleitung entscheiden könnte, dass kein erheblicher Vorteil erlangt wurde:

Golfregel	Art der Disqualifikation	Empfohlene Maßnahme für die Handicapberechnung
3.3b(1)/(2)	Scorekarte nicht unterschrieben	Ergebnis anerkennen
3.3b(2)	Scorekarte nicht unverzüglich eingereicht	Ergebnis anerkennen
3.3b(3)	Ergebnis für ein Loch auf der Scorekarte niedriger als tatsächliches Ergebnis	Korrigiertes Ergebnis anerkennen
3.3b(4)	Handicap auf der Scorekarte fehlt oder zu hoch	Handicap korrigieren und anerkennen

#### 2.1 b/2 – Beispiele, in denen ein Spieler für das Turnier für eine Handlung disqualifiziert wurde, die ihm einen erheblichen Vorteil verschafft

Beispiele für Fälle, in denen eine Spielleitung entscheiden könnte, dass der Spieler einen erheblichen Vorteil erlangt hat:

Golfregel	Art der Disqualifikation	Empfohlene Maßnahme für die Handicapberechnung
1.3b	Spieler vereinbaren, absichtlich eine Golfregel oder Strafe zu ignorieren	Ergebnis nicht anerkennen > Regel 7
4.1a	Schlag mit einem unzulässigen Schläger machen	Ergebnis nicht anerkennen > Regel 7
4.3a(1)	Entfernungsmesser verwenden, der Höhenunterschiede misst	Ergebnis nicht anerkennen > Regel 7



### 2.1b/3 – Ein Loch in einer registrierten Privatrunde wird nicht nach den Golfregeln gespielt

Hat ein Spieler in einer *registrierten Privatrunde* gegen die *Golfregeln* verstoßen und versäumt er es wissentlich, die richtige Strafe anzuwenden, darf das Ergebnis nicht für die Handicapführung anerkannt werden.

Nach Ermessen der Spielleitung können alternativ die Ergebnisse an bestimmten Löchern auf *Netto-Doppelbogey* korrigiert werden, wenn die Anerkennung eines *handicaprelevanten Ergebnisses* sachgerecht erscheint.

Erkennt der *Handicapausschuss* in der Handlung des Spielers die Absicht, einen unberechtigten Vorteil zu erlangen, muss er nach Regel 7 der *Handicap-Regeln* verfahren.

## 2.2 Mindestanzahl von Löchern für ein handicaprelevantes Ergebnis

### 2.2 a Runde über 18-Loch

Für eine Runde über 18 Löcher werden jedoch grundsätzlich 18 gespielte Löcher erwartet.

### 2.2b Runde über 9-Loch

Damit ein Ergebnis über 9 Löcher für die Handicapberechnung anerkannt wird, müssen alle neun Löcher gespielt werden. Es besteht kein Ermessenspielraum für die Spielleitung.

Ein Loch gilt als gespielt, wenn es begonnen wurde.

**Anmerkung:** Einem *handicaprelevanten Ergebnis* über 9 Löcher muss ein gültiges *Course Rating* und *Slope Rating* für neun Löcher zugrunde liegen (siehe Regel 2.1).

**REGEL**  
**3**

## Anpassung von Lochergebnissen

### Grundlagen der Regel:

Ein Ergebnis für die Handicapberechnung sollte nicht übermäßig durch wenige schlecht gespielte Löcher auf einer Golfrunde beeinflusst werden, die nicht den üblichen Fähigkeiten des Spielers entsprechen.

Weiterhin können unvollständige Ergebnisse und/oder Ergebnisse, bei denen der Spieler seinen Ball nicht an jedem Loch eingelocht hat, dennoch einen angemessenen Nachweis der Fähigkeiten des Spielers zeigen und dürfen deshalb für die Handicapberechnung herangezogen werden.

Regel 3 behandelt die Umstände, unter denen solche Ergebnisse anerkannt werden dürfen und wie die Ergebnisse dieser Löcher angepasst werden sollten.

### 3.1 Höchstergebnis für ein Loch für die Handicapberechnung

#### 3.1 a Bevor erstmalig ein Handicap Index festgesetzt wurde

Für einen Spieler, der ein Ergebnis zur erstmaligen Erlangung eines *Handicap Index* einreicht, beträgt das höchste Ergebnis für jedes gespielte Loch *Par* zuzüglich 5 Schläge (siehe Abbildung 3.1a).

**ABB. 3.1a: ANWENDUNG DES HÖCHSTERGEBNISSES, WENN NOCH KEIN HANDICAP INDEX FESTSTEHT**

Name: *John Smith* Handicap: *nicht festgesetzt* Datum: *01/07/20*

Loch	1	2	3	4	5	6	7	8	9	
Par	4	3	4	3	4	5	4	4	4	35
Ergebnis	6	7	6	5	7	12	6	7	7	63

Bruttoergebnis ← 63

Gewertetes Bruttoergebnis für Hcp-Zwecke ← 61

Höchstergebnis je Loch = Par + 5

10 (Höchstergebnis für Loch 6)

### 3.1 b Nachdem ein Handicap Index festgesetzt wurde

Für einen Spieler mit einem festgesetzten *Handicap Index* wird das höchste Ergebnis für jedes gespielte Loch auf *Netto-Doppelbogey* begrenzt, der wie folgt berechnet wird:

$$\text{Par des Lochs} + 2 \text{ Schläge} + \text{Jegliche Handicapschläge des Spielers auf dem Loch*}$$

(\* oder abzüglich der Handicapschläge, die ein Spieler mit einem Plus-Handicap auf dem Loch gewähren muss)

(Siehe Abbildung 3.1 b)

- Ein *Netto-Doppelbogey* entspricht dem niedrigsten Ergebnis auf einem Loch, für das der Spieler 0 (null) Stablefordpunkte erhalten würde.
- Es gibt keine Begrenzung der Anzahl Löcher auf einer Runde, auf denen eine Anpassung auf *Netto-Doppelbogey* angewandt werden darf.
- Wird in der Ausschreibung des Turniers (siehe Regel 7.2a) eine Einschränkung der zu erhaltenden Schläge vorgenommen, wird das reduzierte *Playing Handicap* nur für das Turnier verwendet, zum Beispiel für
  - die endgültigen Platzierungen und die Sieger und
  - die Anzahl gewährter oder erhaltener Schläge in anderen Spielformen.

Das vollständige nicht eingeschränkte *Course Handicap* des Spielers wird zur Berechnung der Anpassung auf *Netto-Doppelbogey* verwendet. Zu diesem Zweck

### Regel 3

wird das *Course Handicap* auf die nächste ganze Zahl gerundet (siehe Regel 6.1a/b).

- Ergibt sich ein *Course Handicap* von mehr als 54 und ein Spieler erhält 4 oder mehr Handicapschläge auf einem Loch, beträgt das höchstmögliche Ergebnis für die Handicapberechnung auf diesem Loch *Par* zuzüglich 5 Schläge.
- Die Anpassung des Ergebnisses eines Lochs auf *Netto-Doppelbogey* kann wie folgt geschehen:
  - automatisch bei der lochweisen Eingabe der Ergebnisse oder
  - durch den Spieler, wenn dieser ein *gewertetes Bruttoergebnis* für die Runde einreicht.

**ABB. 3.1b: BERECHNUNG UND ANWENDUNG DER ANPASSUNG AUF NETTO-DOPPELBOGEY ALS HÖCHSTES LOCHERGEBNIS**

Name: *Jane Smith* Handicap: *16* Datum: *12/09/20*

Loch	1	2	3	4	5	6	7	8	9	Out
Par	4	4	4	3	4	5	3	4	4	35
HCP-Vert.	7 ✓	13 ✓	3 ✓	15 ✓	11 ✓	1 ✓	17 ✓	5 ✓	9 ✓	
Ergebnis	5	5	6	4	5	5	3	5	5	43

✓ = Handicap-schläge

Loch	10	11	12	13	14	15	16	17	18	In	TOTAL
Par	3	4	5	3	4	5	3	4	4	35	70
HCP-Vert.	18	12 ✓	4 ✓	14 ✓	8 ✓	2 ✓	16 ✓	6 ✓	10 ✓		
Ergebnis	3	4	6	4	5	5	3	9	6	45	88

Brutto-ergebnis

86 ← Gewertetes Bruttoergebnis für Handicapzwecke

Bruttoergebnis je Loch

Netto-Doppelbogey

Par	+	2 Schläge (Doppelbogey)	+	erhaltene Schläge	=	Max
4		2		1		7

## 3.2 Wenn ein Loch nicht gespielt wird

Es gibt verschiedene Umstände, die dazu führen, dass eine Runde nicht beendet wird und einige Löcher nicht gespielt werden. Gründe können zum Beispiel sein:

- Dämmerung oder schlechtes Wetter
- Verletzung oder Krankheit des Spielers
- Spielleitung sperrt ein Loch wegen Pflegearbeiten oder Umbau

Wird der Grund, aus dem der Spieler ein Loch oder mehrere Löcher nicht gespielt hat, als nicht gerechtfertigt angesehen, darf der Handicapausschuss entscheiden, die gespielte Runde nicht zu werten und stattdessen einen *Penalty Score* festsetzen (siehe Regel 7.1b).

### Für nicht beendete Runden gilt:

a) Über 9 und 18 Löcher ausgedescribete Runden

- Disqualifikation oder No Return mit anerkanntem Grund („DQ“ oder „NRa“). Das Ergebnis wird nicht gewertet.
- No-Return ohne anerkannten Grund („NRo“) Das Ergebnis wird nicht gewertet. Die Spielleitung darf stattdessen einen *Penalty Score* eintragen.

Bei einem No Return ohne anerkannten Grund darf die Spielleitung zusätzlich oder an Stelle des ergänzten Ergebnisses nach eigenem Ermessen einen *Penalty Score* eintragen. Dieser darf abhängig von dem ermittelten Motiv des Spielers ein Wert zwischen dem besten und dem schlechtesten Ergebnis im aktuellen Stamblatt des Spielers sein.

### Anmerkungen:

1. Das vollständige nicht eingeschränkte *Course Handicap* des Spielers wird zur Ermittlung des *Netto-Pars* verwendet. Zu diesem Zweck wird das *Course Handicap* auf die nächste ganze Zahl gerundet (siehe Regel 6.1a/b).
2. Ein Spieler mit einem *Plus-Playing-Handicap* gewährt dem Golfplatz Schläge, beginnend auf dem Loch mit der *Handicapverteilung* 18 und dann weiter absteigend. Zum Beispiel gewährt ein Spieler mit einem *Playing Handicap* -3 dem Golfplatz Schläge auf den Löchern mit der *Handicapverteilung* 18, 17 und 16.

Das Nettoergebnis des Lochs wird errechnet, indem ein gewährter Schlag auf dem Loch zu dem Bruttoergebnis des Lochs hinzugerechnet wird. Zum Beispiel:

<b>Par des Lochs</b>	<b>-</b>	<b>Dem Platz gewährter Schlag</b>	<b>=</b>	<b>Netto-Par des Lochs</b>
4		1		3

## Regel 3.2 Interpretationen:

### 3.2/1 – Nicht gerechtfertigte Gründe, ein Loch auszulassen

Regel 3.2 beschreibt, welches Ergebnis für ein aus gerechtfertigtem Grund nicht gespieltes Loch eingereicht wird, damit ein *handicaprelevantes Ergebnis* erzielt wird.

Wird festgestellt, dass ein Spieler aus einem nicht gerechtfertigten Grund ein oder mehrere Löcher nicht gespielt hat, wird das Ergebnis nicht für die Handicapberechnung anerkannt. Nicht gerechtfertigte Gründe schließen unter anderem Folgendes ein:

- Ein bestimmtes Loch auf dem Platz nicht zu spielen, weil der Spieler weiß, dass es ihm üblicherweise Probleme bereitet und er wahrscheinlich ein hohes Ergebnis erzielen wird.
- Die letzten Löcher auf einem Platz nicht zu spielen, um ein gutes oder ein schlechtes Ergebnis zu vermeiden

In beiden Fällen darf der *Handicapausschuss* einen *Penalty Score* im Stammbblatt des Spielers eintragen, falls er zu der Überzeugung gelangt, dass die Handlungen des Spielers gedacht waren, um sich einen unfairen Vorteil bei der Berechnung des *Handicap Index* zu verschaffen (siehe Regel 7.1b).

### 3.3 Wenn ein Loch begonnen wird, aber der Spieler nicht einlocht

Beginnt ein Spieler ein Loch, locht aber nicht ein, muss der Spieler entweder kein Ergebnis oder mindestens das Ergebnis, das zu einem *Netto-Doppelbogey* führt, auf seiner Scorekarte eintragen lassen, vorausgesetzt, die *Handicap-Regeln* bestimmen dies nicht anders.

#### **Anmerkungen:**

1. Erlaubt die Spielform dem Spieler nicht, seinen Ball vor dem Einlochen aufzunehmen (zum Beispiel Einzel-Zählspiel) ist der Spieler für das Turnier disqualifiziert.
2. In der Spielform Maximum Score kann es Situationen geben, in denen ein Spieler kein *Netto-Doppelbogey* erreicht hat, bevor er den in der Ausschreibung festgelegten Maximum Score erreicht. In diesen Fällen muss der Spieler kein Ergebnis oder mindestens ein *Netto-Doppelbogey* notieren (siehe Offizielle *Golfregeln*, Regel 21.2).

REGEL

4

## Einreichen eines Ergebnisses

### Grundlagen der Regel:

Regel 4 behandelt das Verfahren der Einreichung eines *handicaprelevanten Ergebnisses* für die Handicapberechnung, sowohl zur Erlangung des ersten *Handicap Index* als auch bei einem bestehenden *Handicap Index*.

Durch zügiges Einreichen von Ergebnissen durch einen Spieler oder einer damit beauftragten Person wird eine zeitnahe Dokumentation der golferischen Fähigkeiten des Spielers erreicht.

Diese Regel unterstreicht, dass die Spieler *handicaprelevante Ergebnisse* einreichen müssen und wie diese Ergebnisse bestätigt werden können.

### 4.1 Für das Stammblatt erforderliche Information

#### 4.1a Allgemeines

- (i) Ein Ergebnis, das im *Stammblatt* des Spielers erfasst wird, muss
  - ein *handicaprelevantes Ergebnis* sein (siehe Regel 2.1) und
  - in der richtigen chronologischen Reihenfolge erfasst werden, auch wenn ein Ergebnis zu einem späteren Zeitpunkt eingereicht worden ist, als die Runde gespielt wurde.
- (ii) Ein Ergebnis wird im *Stammblatt* des Spielers als *gewertetes Bruttoergebnis* erfasst.
- (iii) Nach Beendigung der Runde muss ein Spieler zusätzlich sicherstellen, dass folgende Informationen zum Eintrag in seinem *Stammblatt* vorliegen:
  - Datum und Ort der gespielten Runde und
  - *Course* und *Slope Rating* der gespielten Abschläge und
  - falls notwendig, das *Par* und die *Handicapverteilung*.

Diese Werte befinden sich üblicherweise auf der Scorekarte.



(iv) Der *Handicapausschuss* muss sicherstellen, dass ein eingereichtes Ergebnis unverzüglich in das *Stammbblatt* des Spielers übertragen wird.

(Siehe Anhang B für *Muster-Stammbblatt*).

### Regel 4.1 a Interpretationen:

#### 4.1a/1 – Par auf der Scorekarte weicht vom Par ab, das bei der elektronischen Erfassung angegeben wird.

Der ÖGV ist zuständig für die Festsetzung der *Par*-Werte. Reicht ein Spieler angepasste Lochergebnisse zur Handicapberechnung ein und es gibt Unsicherheit über das *Par* des Platzes, muss er vor dem Einreichen des Ergebnisses das richtige *Par* bestätigen lassen. (*In Österreich gilt das am Server hinterlegte Par.*)

### 4.1 b Ergebnisse vor der Festsetzung eines ersten Handicap Index

Um einen ersten *Handicap Index* zu erhalten, muss der Spieler eine Scorekarte einreichen, aus der die Ergebnisse der einzelnen Löcher hervorgehen.

Für genaue Angaben zum *Stammbblatt* eines Spielers, siehe Anhang B.

### 4.2 Berechtigung zum Einreichen eines Ergebnisses

Ein *handicaprelevantes Ergebnis* muss durch den Spieler regelkonform eingereicht werden.

### 4.3 Zeitrahmen zum Einreichen eines Ergebnisses

Ein Spieler muss sein Ergebnis unverzüglich nach Beendigung des Spiels einreichen. Bei *registrierten Privatrunden* (vorm. *EDS-Runden*) ist das Ergebnis ebenfalls unverzüglich einzureichen.

## Regel 4

Reicht ein Spieler sein Ergebnis nicht am Tag des Spiels ein,

- wird sein *Handicap Index* nicht rechtzeitig für den nächsten Tag neu berechnet (siehe Regel 5.4), und
- ein Ergebnis, das außerhalb der zeitlichen Reihenfolge eingereicht wird, muss chronologisch im *Stammblatt* des Spielers eingetragen werden.
- Der *Handicap Index* des Spielers muss neu berechnet werden.

### Anmerkung:

Der *Handicapausschuss* ist bei wiederholtem Versäumnis, Ergebnisse rechtzeitig einzureichen, dazu verpflichtet, diese Vorfälle zu überprüfen (siehe Regel 7.1b).

Gibt es keine Erkenntnisse dafür, dass der Spieler mit der Absicht gehandelt hatte, sich einen unfairen Vorteil zu verschaffen, zählen alle im betroffenen Zeitraum eingereichten Ergebnisse für die Handicapberechnung.

## 4.4 Bestätigung eines Ergebnisses

Ein zur Handicap Berechnung eingereichtes Ergebnis muss durch den Zähler in Übereinstimmung mit den Offiziellen *Golfregeln* bestätigt sein.

Zähler und Spieler müssen ihren jeweiligen Pflichten aus den Offiziellen *Golfregeln* nachkommen, wenn sie das Ergebnis des Spielers bestätigen (siehe Regel 3.3b der Offiziellen *Golfregeln*).

Der *Handicapausschuss* bestimmt oder akzeptiert den Zähler.

## 4.5 Ergebnisse für den ersten Handicap Index

Zur Erlangung eines ersten *Handicap Index* muss ein Spieler ein *handicaprelevantes Ergebnis* über mindestens 9 Löcher einreichen.



# III

## Handicapberechnung und Führen eines Handicap Index

REGELN 5-6



# REGEL 5

## Berechnung des Handicap Index

### Grundlagen der Regel:

Der *Handicap Index* eines Spielers soll die von ihm gezeigten Fähigkeiten widerspiegeln und bei Veränderungen entsprechend angepasst werden.

#### Regel 5

- berücksichtigt früher gezeigte Fähigkeiten eines bestimmten Zeitraums,
- begrenzt den Anstieg des *Handicap Index* eines Spielers in einem bestimmten Zeitraum (*Cap*),
- bewirkt zusätzliche Anpassungen am *Handicap Index* eines Spielers, wenn ein *außergewöhnliches Ergebnis* eingereicht wird.

## 5.1 Berechnung eines Score Differentials

### 5.1a Für ein Ergebnis über 18-Loch

- Für diese Regel bezieht sich der Ausdruck „Zählspiel“ auf die Spielformate Zählspiel und Maximum Score.
- Stableford wird separat behandelt.

#### Berechnung des Score Differentials im Zählspiel

Ein *Score Differential* über 18 Löcher wird wie folgt berechnet und kaufmännisch auf das nächste Zehntel gerundet:

*Score  
Differential*

=

(113/*Slope  
Rating*)

X

(*Gewertetes Bruttoergebnis -  
Course Rating*)

Beispiel:  $30,6 = (113 / 122) \times (104 - 71,0)$

## Regel 5

### Berechnung des Score Differentials in Stableford-Formaten

$$\text{Score Differential} = \left( \frac{113}{\text{Slope Rating}} \right) \times \left( \text{Par} + \text{Course Handicap} - (\text{Erspielte Punkte} - 36) - \text{Course Rating} \right)$$

Beispiel:  $30,6 = (113 / 122) \times (72+34 - (38 - 36) - 71,0)$

### 5.1b Für ein Ergebnis über 9-Loch

*Score Differential* über 18 Löcher umgerechnet und in das *Stammbblatt* aufgenommen,

- indem *Netto-Pars* für die verbleibenden Löcher zuzüglich eines zusätzlichen Schlags (der auf dem ersten nicht gespielten Loch angewandt wird) bzw. 17 Punkte in Stableford-Formaten notiert werden (siehe Abbildung 5.1b/1).
- Die zweiten, nicht gespielten neun Löcher, die für die Ergänzung der Ergebnisse herangezogen werden, müssen immer dieselben neun Löcher sein, wie die gespielten.

Ein Ergebnis über neun Löcher wird zu einem vergleichbaren *Score Differential* über 18 Löcher wie folgt umgerechnet und kaufmännisch auf das nächste Zehntel gerundet:

In Zählspielformaten (Zählspiel und Maximum Score):

$$\text{Score Differential} = \left( \frac{113}{\text{Slope Rating}} \right) \times (\text{Gewertetes Bruttoergebnis} - \text{Course Rating})$$

Beispiel:  $30,6 = (113 / 122) \times (104 - 71,0)$

In Stableford:

$$\text{Score Differential} = \left( \frac{113}{\text{Slope Rating}} \right) \times (\text{Par} + \text{Course Handicap} - (\text{Erspielte Punkte} - 36) - \text{Course Rating})$$

Beispiel:  $30,6 = (113 / 122) \times (72+34 - (38 - 36) - 71,0)$

Hierbei gilt:

- Das *Slope Rating* der neun gespielten Löcher
- Das *gewertete Bruttoergebnis* für neun Löcher, zuzüglich *Netto-Pars* für die zweiten neun Löcher sowie einem zusätzlichen Schlag auf dem 10. Loch. Es wird mit dem *Course Handicap* von 18 Löchern berechnet, auf Grundlage der gespielten neun Löcher.
- Erspielte Punkte entsprechen den tatsächlich über neun Löcher gespielten Stableford-Punkten zuzüglich 17 Stableford-Punkte. Jegliche Handicapschläge, die bei Verwendung des *Course Handicaps* über neun Löcher nicht gewährt wurden, müssen bei der Berechnung des *Course Handicaps* für 18 Löcher auf Grundlage der gespielten neun Löcher zugeteilt werden und werden den erspielten Punkten zugerechnet.
- Das *Course Rating* entspricht dem zweifachen *Course Rating* dieser neun Löcher.
- Das *Par* entspricht dem zweifachen *Par* dieser neun Löcher.
- Das *Course Handicap* entspricht dem *Course Handicap* für 18 Löcher auf Grundlage der gespielten neun Löcher.

**ABB. 5.1b/1: HOCHRECHNEN EINES ERGEBNISSES ÜBER 9-LOCH**

Für Ergebnisse, von denen Bruttoergebnisse je Loch vorliegen

SUNNYSIDE GOLF CLUB		BLAUE ABSCHLÄGE		PAR 70	
Name Spieler: <b>John Smith</b>	Datum: <b>01/03/20</b>				
Hcp Index	<b>14.2</b>				
Course Rating / Slope Rating	71.0 / 125				
Course Rating: Front 9 / Back 9	36.0 / 35.0				
Slope Rating: Front 9 / Back 9	126 / 124				
Course Handicap	<b>9</b> ← Course Hcp für 9 Löcher				

Loch	1	2	3	4	5	6	7	8	9	Out
Par	4	4	4	4	3	5	4	4	3	35
Hcp Vertlg	7 ✓	13 ✓	3 ✓	9 ✓	15 ✓	1 ✓	11 ✓	5 ✓	17 ✓	
Ergebnis	<b>6</b>	<b>5</b>	<b>6</b>	<b>5</b>	<b>4</b>	<b>7</b>	<b>4</b>	<b>5</b>	<b>4</b>	<b>46</b>

Hochrechnung eines 9-Loch-Ergebnisses mit der Scorekarte der gespielten 9 Löcher:

Loch	1	2	3	4	5	6	7	8	9	Total
Par	4 ✓	4 ✓	4 ✓	4 ✓	3 ✓	5 ✓	4 ✓	4 ✓	3 ✓	35
Hcp Vertlg	7	13	3	9	15	1	11	5	17	
Ergebnis	6	5	5	5	4	6	5	5	4	45
										91

Hochgerechnete Ergebnisse: 6 Netto-Par+1 5 Netto-Par

✓ = Erhaltene Schläge für die gespielten 9 Löcher.

✓✓ = Erhaltene Schläge zur Hochrechnung unter Verwendung des Course Handicaps für 18 Löcher auf Grundlage der gespielten 9 Löcher

**18 Löcher Course Handicap auf Grundlage der 9 gespielten Löcher:**

<b>HANDICAP INDEX</b>	<b>X</b>	<b>9-LÖCHER SLOPE RATING ÷ 113</b>	<b>+</b>	<b>2 X 9-LÖCHER COURSE RATING - 2 X 9-LÖCHER PAR</b>	<b>=</b>	<b>18</b>
<b>14.2</b>		<b>126 ÷ 113</b>		<b>(2 X 36.0) - (2 X 35)</b>		



## Für Ergebnisse, die in Stablefordpunkten erfasst wurden:

SUNNYSIDE GOLF CLUB		BLAUE ABSCHLÄGE	PAR 70
Name Spieler: <b>John Smith</b>	Datum: <b>01/03/20</b>		
Hcp Index	<b>14.2</b>		
Course Rating / Slope Rating	71.0 / 125		
Course Rating: Front 9 / Back 9	36.0 / 35.0		
Slope Rating: Front 9 / Back 9	126 / 124		
Course Handicap	<b>9</b> ← Course Handicap für 9 Löcher		

Loch	1	2	3	4	5	6	7	8	9	Out
Par	4	4	4	4	3	5	4	4	3	35
Hcp-Vertlg	7 ✓	13 ✓	3 ✓	9 ✓	15 ✓	1 ✓	11 ✓	5 ✓	17 ✓	
Ergebnis	<b>6</b>	<b>5</b>	<b>6</b>	<b>5</b>	<b>4</b>	<b>7</b>	<b>4</b>	<b>5</b>	<b>4</b>	<b>46</b>
Stableford Punkte	1	2	1	2	2	1	3	2	2	16

✓ = Erhaltene Schläge für ein Course Handicap über 18 Loch auf Grundlage der gespielten 9 Loch

### Ergebnis über 18-Loch mit 17 Stablefordpunkten ergänzen

Auf 9 Löchern gespielte Stablefordpunkte 16	+	Zusätzliche Stablefordpunkte addiert 17	=	33 Punkte
------------------------------------------------	---	--------------------------------------------	---	-----------

### 18-Loch Course Handicap auf Grundlage der 9 gespielten Löcher

Handicap Index 14.2	X	9-Löcher Slope Rating ÷ 113 126 ÷ 113	+	2 x 9-Löcher Course Rating - 2 x 9-Löcher Par - 2 x 36.0) - (2 x 35)	=	18
------------------------	---	------------------------------------------	---	----------------------------------------------------------------------------	---	----

Anmerkung: Da in Österreich die auf jedem Loch gespielten Ergebnisse in Brutto-Schlagzahlen (oder kein Ergebnis, gewertet als Netto-Doppelbogey) notiert werden, findet der o. g. Text sowie die Tabelle zu Stablefordpunkten hier keine Anwendung, auch wenn das Turnier für die Preise im Stableford-Format ausgewertet wird. Liegen Brutto-Schlagzahlen vor, haben diese Vorrang.

### 5.1 c Das Runden von negativen Score Differentials

Ist ein *gewertetes Bruttoergebnis* niedriger als das *Course Rating*, führt dies zu einem negativen *Score Differential*. Dieser wird in Richtung 0 aufgerundet, zum Beispiel:

- Bei einem berechneten *Score Differential* -1,54 wird gerundet auf -1,5.
- Bei einem berechneten *Score Differential* -1,55 wird gerundet auf -1,5.
- Bei einem berechneten *Score Differential* -1,56 wird gerundet auf -1,6.

## 5.2 Berechnung eines Handicap Index

### 5.2a Weniger als 20 Ergebnisse

Ein *Handicap Index* wird aus den niedrigsten *Score Differentials* im *Stamtblatt* berechnet. Enthält ein *Stamtblatt* weniger als 20 *Score Differentials*, findet sich die Anzahl der in der Berechnung zu berücksichtigenden *Score Differentials* sowie alle gegebenenfalls anwendbaren Anpassungen in der folgenden Tabelle. Das Ergebnis der Berechnung wird auf das nächste Zehntel gerundet.

Anzahl Score Differentials im Stamtblatt	Zur Berechnung des Handicap Index gewertete Score Differentials	Anpassung
1	der niedrigste	-2,0
2	der niedrigste	-2,0
3	der niedrigste	-2,0
4	der niedrigste	-1,0
5	der niedrigste	0
6	Durchschnitt der niedrigsten 2	-1,0
7-8	Durchschnitt der niedrigsten 2	0
9-11	Durchschnitt der niedrigsten 3	0
12-14	Durchschnitt der niedrigsten 4	0
15-16	Durchschnitt der niedrigsten 5	0
17-18	Durchschnitt der niedrigsten 6	0
19	Durchschnitt der niedrigsten 7	0
20	Durchschnitt der niedrigsten 8	0

### Erstmalige Zuerkennung eines Handicap Index

Aufgrund weiterer verfügbarer Erkenntnisse über die vom Spieler gezeigten Fähigkeiten, darf der *Handicappausschuss* vorschlagen, den *Handicap Index* eines Spielers nach oben oder unten anzupassen (siehe Regel 7.1a).

## Regel 5

Ein *Handicapausschuss* kann es für erforderlich erachten, zum Beispiel bei folgenden Spielern einen „passenden“ *Handicap Index* vorzuschlagen:

- erfahrene Spieler, die nach einer längeren Pause zum Golf zurückkehren,
- erfahrene oder talentierte Spieler, die noch nie einen *Handicap Index* hatten.
- Berufsspieler, die zum Amateur-Golf zurückkehren.

Soll durch den ÖGV ein *Handicap Index* von -2,0 oder besser festgesetzt werden, müssen hierfür drei Ergebnisse oder anderweitige Evidenz vorliegen.

**Regel 5.2a Interpretationen:**

**5.2a/1 – Abänderung des erstmaligen Handicap Index eines Spielers aufgrund von Erkenntnissen über frühere golferische Leistungen**

Ein Spieler reicht drei Ergebnisse zur Erlangung eines erstmaligen *Handicap Index* ein, aus denen sich *Score Differentials* von 15,3, 15,2 und 16,6 ergeben.

Dies würde zu folgendem erstmaligen *Handicap Index* führen:

Niedrigstes Score Differential	-	Anpassung	=	Erstmaliger Handicap Index
15,2		2		13,2

Dem *Handicapausschuss* ist dazu bekannt, dass der Spieler, der nach vielen Jahren ohne Spielpraxis wieder einem Golfclub beitrifft, als Jugendlicher gut gespielt hat und ein Handicap von ungefähr (-)8,0 (EGA vs. WHS) hatte. Aufgrund dieser Erkenntnisse darf der *Handicapausschuss* vorschlagen, den berechneten erstmaligen *Handicap Index* des Spielers anzupassen, um seine früher gezeigten Fähigkeiten zu berücksichtigen.

**5.2a/2 – Änderung des erstmaligen Handicap Index eines Spielers, wenn nachfolgende Ergebnisse deutlich anders als erwartet ausfallen**

Ein Spieler reicht drei Ergebnisse zur Erlangung eines erstmaligen *Handicap Index* ein, aus denen sich *Score Differentials* von 40,7, 42,2 und 36,1 ergeben.

Dies würde zu folgendem erstmaligen *Handicap Index* führen:

Niedrigstes Score Differential	-	Anpassung	=	Erstmaliger Handicap Index
36,1		2		34,1

Der Spieler reicht dann drei weitere Ergebnisse ein, aus denen sich *Score Differentials* von 45,9, 43,6, und 45,0 ergeben.

Nach diesen sechs Ergebnissen errechnet sich folgender *Handicap Index* des Spielers:

## Regel 5

Durchschnitt der besten zwei Score Differentials	-	Anpassung	=	Erstmaliger Handicap Index
38,4		1		37,4

Bei einem Vergleich des berechneten *Handicap Index* des Spielers mit allen seinen Ergebnissen, kann der *Handicapausschuss* in diesem Fall vorschlagen, dass die Anpassung -1 gestrichen wird, damit der *Handicap Index* die Fähigkeiten des Spielers genauer widerspiegelt.

### 5.2b 20 Ergebnisse

Ein *Handicap Index* wird aus den niedrigsten *Score Differentials* im *Stammblatt* berechnet. Enthält ein *Stammbblatt 20 Score Differentials*, ist das Verfahren zur Berechnung eines *Handicap Index* wie folgt:

- Der Durchschnitt der niedrigsten 8 der letzten 20 *Score Differentials* (inkl. jeglicher Anpassungen für *außergewöhnliche Ergebnisse* und/oder vorgenommene Überprüfungen) wird auf das nächste Zehntel gerundet.
- Für den Fall eines Anstiegs des *Handicap Index* wird der Unterschied zwischen dem Durchschnitt der niedrigsten 8 *Score Differentials* und dem *Low Handicap Index* berechnet.
  - Ist der Unterschied kleiner oder gleich 3, so wird der kalkulierte *Handicap Index* 1:1 verwendet.
  - Ist der Unterschied größer als 3, tritt das *Soft-Cap*-Verfahren in Kraft. (Der Anstieg des neuen *Handicap Index* wird ab dem dritten Schlag über dem *Low Handicap Index* um 50 % reduziert.)
  - Ist der Unterschied größer als 5, tritt nach dem *Soft-Cap*-Verfahren das *Hard-Cap*-Verfahren in Kraft. (Der *Handicap Index* steigt um maximal 5 Schläge über den *Low Handicap Index*.)

(Siehe Regel 5.8)

Ergibt sich durch ein neu eingereichtes Ergebnis ein *Handicap Index* von 26,5 oder höher, kann dieser maximal auf 26,5 steigen bzw. ein bereits vor der Runde existierender höherer *Handicap Index* bleibt unverändert.

### 5.2 c Plus-Handicap-Index

Ergibt der *Handicap Index* eine negative Zahl (als Ergebnis des Durchschnitts der Score Differentials), nennt man dies einen *Plus-Handicap-Index*.

Wird der erste *Handicap Index* eines Spielers als 2,0 oder besser errechnet, wird dieser durch den ÖGV festgesetzt (siehe Regel 5.2a).

## 5.3 Höchster Handicap Index

Der höchste *Handicap Index* beträgt 54,0.

Anmerkung: Die Spielleitung eines handicaprelevanten Turniers darf für die Teilnahme einen höchsten *Handicap Index* von 54,0 anwenden (siehe Regel 7.2).

## 5.4 Häufigkeit der Aktualisierung eines Handicap Index

Der *Handicap Index* eines Spielers sollte spätestens am Tag nach dem Einreichen des Ergebnisses aktualisiert werden.

Spielt ein Spieler eine weitere Runde, bevor sein *Handicap Index* aktualisiert wurde, darf die Spielleitung des Turniers oder der *Handicapausschuss* nach sachgerechtem Ermessen entscheiden, mit welchem *Playing Handicap* der Spieler gewertet wird (siehe Regel 7.2).

### Regel 5.4 Interpretationen:

#### 5.4/1 – Beispiele, in denen eine Spielleitung das Playing Handicap eines Spielers anpassen darf

Hat ein Spieler in einer *handicaprelevanten Spielform* in der Runde am Vormittag außergewöhnlich gut gespielt und spielt er ein Turnier später am gleichen Tag, darf die Spielleitung entscheiden, das *Playing Handicap* des Spielers anzupassen, da eine Neuberechnung des *Handicap Index* erst für den nächsten Tag erfolgt.

Die Spielleitung sollte alle verfügbaren Informationen berücksichtigen, bevor sie entscheidet, den *Handicap Index* des Spielers anzupassen. Dazu gehört, welche Auswirkung das Ergebnis auf den *Handicap Index* des Spielers haben wird und ob der Spieler einen unfairen Vorteil daraus ziehen würde, wenn sein *Handicap Index* nicht verändert wird.

### 5.4/2 – Pflicht des Golfclubs, Ergebnisse sobald wie möglich zu erfassen

Ein Golfclub muss ihm bekannte Ergebnisse am selben Tag erfassen, um die Anwendung der *Handicap-Regeln* zu gewährleisten. Dies ist wichtig, weil es

- sicherstellt, dass der *Handicap Index* eines Spielers sobald wie möglich nach der Runde aktualisiert wird (siehe Regel 5.4),
- dem *Handicapausschuss* ermöglicht, seine anderen Aufgaben wahrzunehmen (siehe Regel 7.1b).

Wird dies versäumt, kann dies die Wirkung der *Handicap-Regeln* beeinträchtigen.

## 5.5 Altern von Ergebnissen und Erlöschen eines Handicap Index

Ein Ergebnis bleibt so lange Bestandteil der Berechnung des *Handicap Index*, wie es zu den 20 aktuellsten Ergebnissen des Spielers zählt, dies unabhängig von seinem Datum.

Ein *Handicap Index* verliert seine offizielle Gültigkeit, wenn die Mitgliedschaft des Spielers in seinem *Heimatclub* endet und der Heimatclub dies dem ÖGV auch entsprechend meldet. Wechselt ein Spieler seinen *Heimatclub*, macht der ÖGV dem neuen *Heimatclub* verfügbar.

Anmerkung: Der ÖGV speichert die Stammbblätter der Spieler für den Fall einer späteren Wiederaufnahme des Spiels.

## 5.6 Course-Rating-Korrektur

### Grundlagen der Regel:

Dem *Course Rating* liegen normale Spielbedingungen zu Grunde. Die Schwierigkeit eines Golfplatzes kann sich von Tag zu Tag erheblich verändern durch:

- Platz- und Bodenverhältnisse
- Set-up des Platzes
- Wetter

Die *Course-Rating-Korrektur* legt fest, ob die Spielbedingungen an diesem Tag von den üblichen Umständen in einem Ausmaß abweichen, dass zum Ausgleich eine Anpassung erfordert. Es handelt sich um ein statistisches Verfahren, das die eingereichten Ergebnisse der Spieler an diesem Tag mit den erwarteten Ergebnisverteilungen vergleicht.

Zweck dieser Funktion bei der Handicapberechnung ist es, zu berücksichtigen, dass ein durchschnittliches Ergebnis bei erschwerten Spielbedingungen besser sein kann als ein gutes Ergebnis unter einfachen Spielbedingungen. Ohne Anpassung könnte ein solches Ergebnis aus der Handicapberechnung entfallen.

Wird durch das Verfahren der *Course-Rating-Korrektur* festgestellt, dass *handicaprelevante Ergebnisse* im Rahmen der erwarteten Ergebnisverteilung liegen, findet keine Korrektur statt.

Die berechnete Korrektur hängt davon ab,

- ob erheblich weniger Spieler als erwartet das von ihnen erwartete Ergebnis spielen und, in der Folge davon, die Bedingungen für schwieriger als normal erachtet werden.
- ob erheblich mehr Spieler als erwartet das von ihnen erwartete Ergebnis spielen und, in der Folge davon, die Bedingungen für einfacher als normal erachtet werden.



### Die Berechnung der Course-Rating-Korrektur

- wird grundsätzlich nur einmal für einen Tag vorgenommen
  - an Tagen mit Turnieren: nach Abschluss des letzten Turniers.
  - an Tagen ohne Turniere: zum organisatorisch spätestmöglichen Zeitpunkt.
- berücksichtigt *handicaprelevante Ergebnisse*, die auf einem Golfplatz an einem bestimmten Tag eingereicht wurden und erfordert mindestens acht *handicaprelevante Ergebnisse*, um zu bestimmen, ob eine Anpassung erforderlich ist.
- berücksichtigt nur *handicaprelevante Ergebnisse*, die von Spielern mit einem *Handicapindex* 26,4 oder niedriger eingereicht werden.
- ist gleich 0 (null), wenn weniger als acht *handicaprelevante Ergebnisse* eingereicht werden.
- schließt keine Ergebnisse ein, die auf Ergebnisse von 18 Löchern hochgerechnet wurden (unvollständige 18-Löcher-Runden).
- kann eine Anpassung von -1,0, 0,0, +1,0, +2,0 und +3,0 ergeben (für neun Löcher jeweils zur Hälfte) und wird in der Berechnung der *Score Differentials* nur für Spieler mit einem *Handicapindex* von 26,4 oder niedriger angewandt.

Der PCC kommt in Österreich nicht zur Anwendung und wird am Scoring Record nicht angezeigt.

## 5.7 Low Handicap Index

Der *Low Handicap Index* ist der beste in einer Zeitspanne von 365 Tagen berechnete *Handicap Index*. Er berechnet sich 365 Tage rückwirkend ab dem letzten erfassten Ergebnis und ist ein Bezugswert zum Vergleich mit dem aktuellen *Handicap Index*.

- Ein *Low Handicap Index* wird festgesetzt, sobald ein Spieler mindestens 20 handicaprelevante *Ergebnisse* in seinem *Stammblatt* hat.
- Sobald ein *Low Handicap Index* für einen Spieler berechnet wurde, wird dieser jeweils neu berechnet, sobald neue *handicaprelevante Ergebnisse* im *Stammblatt* des Spielers erscheinen.
- Ein neu bestimmter *Low Handicap Index* wird bei der Verarbeitung des nächsten handicaprelevanten *Ergebnisses* des Spielers berücksichtigt, unabhängig davon, wann diese Runde eingereicht wird. Der *Low Handicap Index* eines Spielers kann in dem Zeitraum, zwischen dem zwei Runden gespielt werden, älter als zwölf Monate werden.
- Wird der Handicapindex eines Spielers manuell herabgesetzt, wird der *Low- Handicapindex* auf denselben Wert gesetzt, sofern nicht ein noch niedrigerer *Low- Handicapindex* auf denselben Wert gesetzt, sofern nicht ein noch niedrigerer *Handicapindex* aus den vergangenen zwölf Monaten existiert.
- Wird der *Handicap Index* eines Spielers manuell herabgesetzt, wird der *Low Handicap Index* auf denselben Wert wie der angepasste *Handicap Index* gesetzt.

## Regel 5.7 Interpretationen

### 5.7 /1 – Umstände, unter denen ein Low Handicap Index älter als 365 Tage werden kann

Regel 5.7 legt fest, dass ein *Low Handicap Index* in dem Zeitraum, zwischen dem zwei Runden gespielt werden, älter als 365 Tage werden kann. Als Folge wird der *Low Handicap Index*, der älter ist als 365 Tage, dennoch bei der Berechnung des *Handicap Index* eines Spielers berücksichtigt.

Beispiel:

Nach Einreichen eines Ergebnisses am 1.1.2021 beträgt der *Handicap Index* eines Spielers 12,3. Der *Low Handicap Index* beträgt zu dieser Zeit 10,6 und stammt vom 1.3.2020.

Reicht der Spieler sein nächstes Ergebnis am 1.4.2021 ein, wird immer noch der *Low Handicap Index* von 10,6 bei der Berechnung des *Handicap Index* berücksichtigt, obwohl er älter als 365 Tage ist. Dies ist der Fall, da der Zeitraum von 365 Tagen vom letzten Ergebnis des Spielers aus zurückgerechnet wird, in diesem Fall der Zeitraum zwischen dem 1.1.2021 und dem 1.1.2020. Sobald der neue *Handicap Index* des Spielers berechnet wurde, wird der *Low Handicap Index* aus dem Zeitraum zwischen dem 1.4.2021 und dem 1.4.2020 ermittelt.

### 5.7./2 – Umstände, unter denen der Low Handicap Index der aktuelle Handicap Index ist

Nachdem der Spieler am 1.4.2021 ein Ergebnis einreicht, spielt er kein handicaprelevantes Golf mehr und reicht bis zum 1.7.2022 kein weiteres Ergebnis ein. Bei der Berechnung des aktualisierten *Handicap Index* des Spielers wird der *Low Handicap Index* der dem 1.4.2021 vorhergehenden 365 Tage als Bezugswert herangezogen.

Der Spieler spielt dann eine weitere Runde am 1.8.2022 und der Zeitraum von 365 Tagen vor dem 1.7.2022 wird zur Ermittlung des *Low Handicap Index* herangezogen, jedoch wurden keine anderen Ergebnisse in diesem Zeitraum eingereicht. Deshalb ist für diesen Zeitraum der aktuelle *Handicap Index* auch der *Low Handicap Index*.

## 5.8 Begrenzung des Anstiegs eines Handicap Index (Cap)

Es gibt zwei wesentliche Unterscheidungen in dem Begrenzungsverfahren:

- (i) Soft Cap. Das *Soft-Cap*-Verfahren tritt in Kraft, wenn der Unterschied zwischen dem berechneten *Handicap Index* eines Spielers und seinem *Low Handicap Index* mehr als 3 Schläge beträgt.

Ist ein berechneter Anstieg eines *Handicap Index* größer als 3 Schläge, werden von dem über 3 Schläge hinausgehenden Anstieg nur 50 % gewertet.

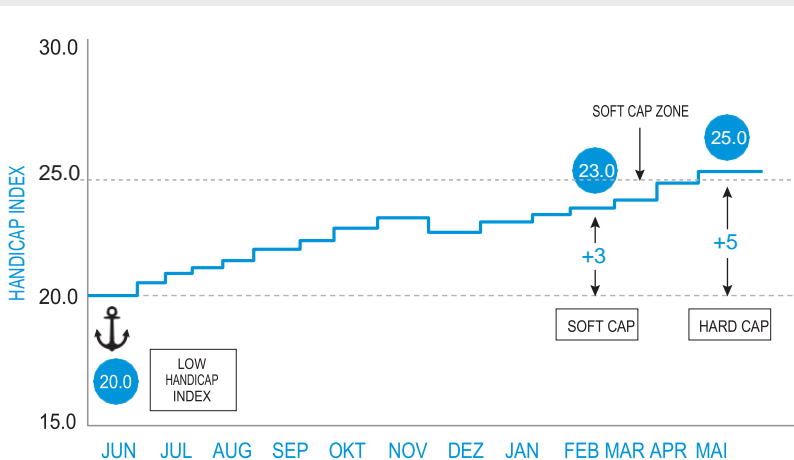
Beispiel: *Low Handicap Index* 18,0, theoretischer neuer *Handicap Index* 21,8. Es wird gewertet:  $18+3+(50\% \text{ von } 0,8) = 21,4$ .

- (ii) Hard Cap. Das *Hard-Cap*-Verfahren tritt in Kraft, um nach der Anwendung des *Soft-Cap*-Verfahrens den Anstieg des *Handicap Index* auf insgesamt nicht mehr als 5 Schläge über dem *Low Handicap Index* zu begrenzen.

Es gibt keine Grenze, wie weit der *Handicap Index* eines Spielers sinken kann.

*Soft Cap* und *Hard Cap* werden nur berücksichtigt, wenn ein *Low Handicap Index* festgesetzt wurde (siehe Abbildung 5.8).

**ABB. 5.8: AUSLÖSEN VON SOFT-CAP UND HARD-CAP**



## 5.9 Einreichen eines außergewöhnlichen Ergebnisses

Wird ein *außergewöhnliches Ergebnis* im *Stammblatt* des Spielers eingetragen, wird der *Handicap Index* entsprechend der nachfolgenden Anpassungstabelle reduziert:

Anzahl Schläge, um die der Score Differential niedriger ist, als der Handicap Index des Spielers zum Zeitpunkt der gespielten Runde	Korrektur für außergewöhnliches Ergebnis
7,0 – 9,9	-1,0
10,0 und mehr	-2,0

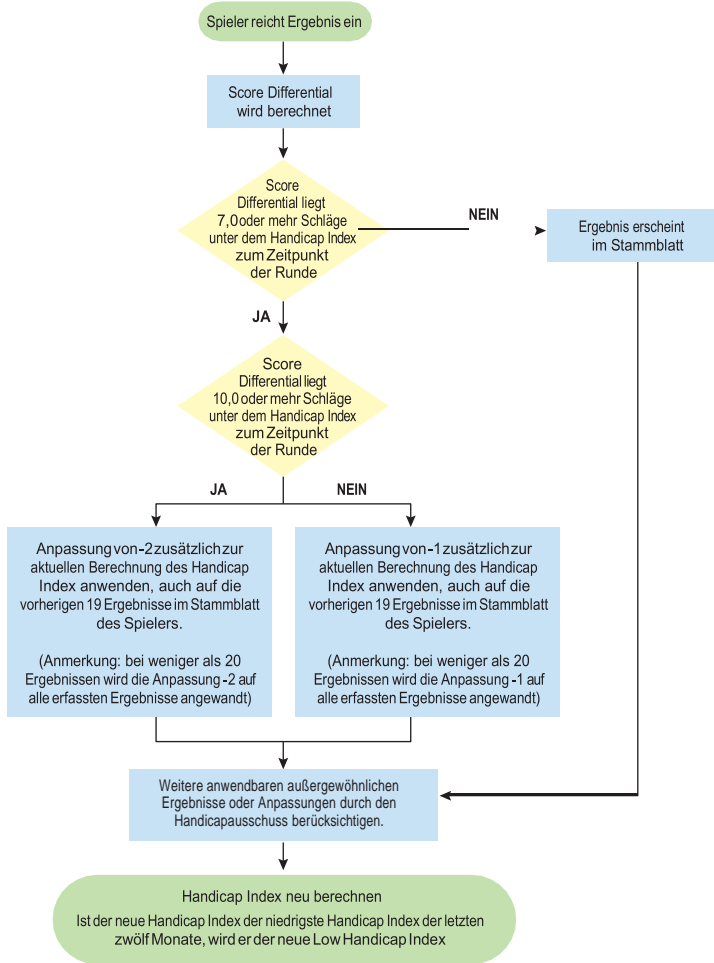
- Eine Korrektur kann bereits bei einem einzelnen *außergewöhnlichen Ergebnis* vorgenommen werden.
- Bei mehreren *außergewöhnlichen Ergebnissen* werden die Korrekturen addiert angewandt.
- Ein *Handicap Index* wird automatisch korrigiert, wenn er nach dem Einreichen eines *außergewöhnlichen Ergebnisses* aktualisiert wird.
- Die Korrektur wird auch auf jedes der 20 aktuellsten *Score Differentials* im *Stammblatt* des Spielers angewandt, zu denen auch das *außergewöhnliche Ergebnis* zählt. Die Auswirkung der Anpassung wird damit bestehen bleiben, wenn das nächste Ergebnis eingereicht wird, aber schrittweise nachlassen, wenn neue Ergebnisse hinzukommen.

Befinden sich zum Zeitpunkt des Einreichens des *außergewöhnlichen Ergebnisses* weniger als 20 *Score Differentials* im *Stammblatt* eines Spielers, wird die Korrektur auf alle erfassten *Score Differentials* einschließlich des *außergewöhnlichen Ergebnisses* angewandt.

- Der *Handicapausschuss* erhält einen automatischen Hinweis auf eine Überprüfung des Handicaps, wenn
  - mehrere Anpassungen aufgrund *außergewöhnlicher Ergebnisse* auf den *Handicap Index* des Spielers angewandt werden.
  - ein *Score Differential* 10 oder mehr Schläge unter dem *Handicap Index* des Spielers liegt und die Herabsetzung für ein *außergewöhnliches Ergebnis* -2,0 beträgt.
- Der *Handicapausschuss* darf vorschlagen, eine Anpassung für ein *außergewöhnliches Ergebnis* zurückzunehmen, wenn er der Ansicht ist, dass diese Anpassung zu einem *Handicap Index* für den Spieler führen würde, der die tatsächlichen Fähigkeiten nicht angemessen widerspiegelt (siehe Regel 7.1a).

(Siehe Abbildung 5.9)

**ABB. 5.9: ANWENDUNG DER ANPASSUNG FÜR EIN AUSSERGEWÖHNLICHES ERGEBNIS**



**REGEL**  
**6**

## Berechnung von Course Handicap und Playing Handicap

### Grundlagen der Regel:

Ein *Handicap Index* wird in ein *Course Handicap* umgewandelt. Dieses gibt die Anzahl Schläge über *Par* an, die von einem Spieler auf einem bestimmten Golfplatz mit einem *Course Rating* und *Slope Rating* erwartet werden. Die Berechnung des *Course Handicaps* ermöglicht einen Vergleich zwischen Spielern unterschiedlicher *Handicap Indexe* bei verschiedenen Spielformen.

*Course Handicap* - Bei der Handicapberechnung wird ein *Course Handicap* dazu verwendet, die Anzahl Schläge zu bestimmen, die ein Spieler auf einem beliebigen Golfplatz erhält (oder gewährt). Außerdem werden die *Netto-Par-* und *Netto-Doppelbogey-*Anpassungen gegen das *Course Handicap* ermittelt.

*Playing Handicap* - Die Berechnung des *Playing Handicaps* legt die Anzahl der Schläge fest, die jeder Spieler für die Turnierwertung erhält (oder gewährt). Dies können zum Beispiel Handicaps in Vierballwettspielen oder Lochspielen sein.

## 6.1 Berechnung des Course Handicaps

### 6.1 a 18-Loch-Runde

Ein *Course Handicap* über 18 Löcher wird wie folgt berechnet:

$$\text{Course Handicap} = \text{Handicap Index} \times (\text{Slope} / 113) + (\text{Course Rating} - \text{Par})$$

Anmerkung: Ein *Course Handicap* für 18 Löcher, das auf denselben 9 Löchern beruht, wird wie folgt berechnet:

$$\text{Course Handicap} = \text{Handicap Index} \times (\text{9-Löcher-Slope} / 113) + (2 \times \text{9-Löcher-Course Rating} - 2 \times \text{9-Löcher-Par})$$

### 6.1 b 9-Löcher-Runde

Ein *Course Handicap* über 9 Löcher wird wie folgt berechnet:

$$\text{Course Handicap} = (\text{Handicap Index} / 2) \times (\text{9-Löcher-Slope} / 113) + (\text{9-Löcher-Course Rating} - \text{9-Löcher-Par})$$

(Siehe Anhang E für Empfehlungen zur *Handicapverteilung* für Runden über 9 Löcher.)



## Regel 6.1b Interpretationen:

### 6.1 b/1 – Verwendung eines Course Ratings und Slope Ratings bei der Berechnung eines Course Handicaps für 9 Löcher

Wird ein *Course Rating* und *Slope Rating* für einen Golfclub festgesetzt, sollte das *Course Rating* für 18 Löcher auch um ein *Course Rating* für die ersten 9 Löcher und die zweiten 9 Löcher ergänzt werden. Beispiel:

	Weiße Abschlüsse (Herren)		Weiße Abschlüsse (Damen)	
	Course Rating	Slope Rating	Course Rating	Slope Rating
<b>18 Löcher</b>	73,1	132	75,5	138
<b>Löcher 1-9</b>	36,1	132	37,3	135
<b>Löcher 10-18</b>	37,0	131	38,2	141

Ein *Course Handicap* für 9 Löcher wird immer anhand der zutreffenden Course Rating- und Slope-Rating-Werte für den gespielten Platz von 9 Löchern berechnet.

Anmerkung: Das berechnete *Course Handicap* für 18 oder 9 Löcher wird mathematisch auf die nächste ganze Zahl gerundet, um damit

- die notwendigen Anpassungen für das höchste Lochergebnis (siehe Regel 3.1) und für den Fall, dass ein Loch nicht gespielt wird (siehe Regel 3.2), zu ermöglichen und
- wo anwendbar, um ein *Score Differential* zu berechnen.

Andernfalls bleibt der ganze berechnete Wert bestehen und eine Rundung erfolgt nur nach der Berechnung des *Playing Handicaps*.

## 6.2 Berechnung des Playing Handicaps

### 6.2a Standardberechnung

Ein *Playing Handicap* wird wie folgt berechnet:

$$\text{Playing Handicap} = \text{Course Handicap} \times \text{anteiliges Handicap}$$

Das berechnete *Playing Handicap* wird mathematisch auf die nächste ganze Zahl gerundet.

Für empfohlene *anteilige Handicaps* siehe Anhang C.

### 6.2b Berechnung bei der Verwendung verschiedener Abschlagsfarben mit unterschiedlichem Par in einem Turnier

Für diese Regel bezieht sich der Ausdruck „Zählspiel“ auf die Spielformate Zählspiel, Maximum Score, Stableford.

Wird ein Turnier von zwei oder mehr Abschlagsfarben gespielt (zum Beispiel von beiden Geschlechtern oder unterschiedlicher Spielstärke des gleichen Geschlechts), kann es sein, dass durch Unterschiede im *Par* zwischen den Abschlagsfarben zusätzliche Schläge zu der üblichen Berechnung des *Playing Handicaps* hinzugefügt werden müssen. Dies dient ausschließlich der Gleichbehandlung der Spieler sowie der Bestimmung der Platzierungen, Ergebnisse und Preise.

- (i) Spielformen Zählspiel und Lochspiel (in denen Ergebnisse als Brutto- oder Nettoergebnisse notiert werden). Ein Spieler, der von einer Abschlagfarbe mit einem höheren *Par* spielt, muss zusätzliche Schläge für die Runde erhalten, die den Unterschied zwischen dem *Par* der von ihm gespielten Abschlagfarbe und der Abschlagfarbe mit dem niedrigsten *Par* ausgleichen.

Diese zusätzlichen Schläge addieren sich auf das *Playing Handicap* des Spielers wie folgt:

$$\text{Playing Handicap} = (\text{Course Handicap} \times \text{anteiliges Handicap}) + \text{Par-Unterschied}$$

Spielt die Mehrheit der Spieler von einem Abschlag mit dem höheren *Par*, kann den Spielern, die von den Abschlägen mit dem niedrigeren *Par* spielen, ein Handicapschlag abgezogen werden.

*Beispiel:*

*Eine Dame und ein Herr haben beide einen Handicap Index 10,0.*

*Sie spielen von unterschiedlichen Abschlägen und es ergibt sich das Playing Handicap:*

*Dame: Par 73 / CR 72,0 / Slope 113 = Playing Handicap 9*

*Herr : Par 72 / CR 72,0 / Slope 113 = Playing Handicap 10*

*Die Plätze sind gleich schwer, nur das Par (kein Maß für die Schwierigkeit) unterscheidet sich.*

*Beide spielen ein Ergebnis von Brutto 80.*

*Die Nettoergebnisse lauten:*

*Dame: Netto 71*

*Herr: Netto 70*

*Diese nur durch das unterschiedliche Par ausgelöste Ungleichheit muss nur im Zählspiel ausgeglichen werden. Bei unterschiedlicher Schwierigkeit der Plätze gilt dies auch, drückt sich aber in der Auswirkung weniger deutlich aus.*

- (ii) Zählspiel- und Lochspiel-Formate (in denen Ergebnisse im Verhältnis zum Par notiert werden). Da der Netto- (oder Brutto-) Spielstand im Verhältnis zum *Par* jedes Spielers direkt gegen den Spielstand jedes anderen Spielers verglichen wird, werden keine zusätzlichen Schläge zur üblichen Berechnung des *Playing Handicaps* addiert, auch wenn das *Par* der verschiedenen Abschlagsfarben unterschiedlich ist.
- (iii) Spielform Stableford. Da die Anzahl Stablefordpunkte eines Spielers für die Runde direkt mit denen aller anderen Spieler verglichen werden, werden keine zusätzlichen Schläge zur Standardberechnung des *Playing Handicaps* ergänzt, wenn das *Par* der Abschlagsfarben unterschiedlich ist.

IV

# Verwaltung eines Handicap Index

REGEL 7



## REGEL

## 7

## Aufgaben des Ausschusses

**Grundlagen der Regel:**

Der ÖGV spielt eine wesentliche Rolle bei der Kontrolle des *Handicap Index* eines Spielers. Er kann Handicaps verändern, wenn dies angebracht erscheint. Diese Maßnahmen stellen sicher, dass Spieler von Golfclub zu Golfclub fair und einheitlich behandelt werden.

Der *Handicapausschuss* des *Heimatclubs* unterstützt den ÖGV bei der Beurteilung und Führung der *Handicap-Indexe* der *Heimatclubmitglieder*.

Der Spielleitung eines Turniers kommt eine ebenso wichtige Rolle beim Verfassen einer angemessenen Ausschreibung für alle teilnehmenden Spieler zu.

**7.1 ÖGV und Handicapausschuss des Heimatclubs****7.1a Durchführen einer Handicapüberprüfung und Anpassen eines Handicap Index**

- (i) Handicapüberprüfung. Der ÖGV muss eine Überprüfung des *Handicap Index* eines Spielers nach dem in Anhang D beschriebenen Verfahren durchführen.
- Die *Handicapüberprüfung* muss jährlich durchgeführt werden.
  - Eine *Handicapüberprüfung* darf jederzeit auf Bitte des Spielers oder Anregung eines anderen Spielers vorgenommen werden.
  - Vor einer Korrektur des *Handicap Index* eines Spielers berücksichtigt der ÖGV sorgfältig alle verfügbaren Informationen, einschließlich:
    - Wurde das Spielpotenzial des Spielers von einer vorübergehenden oder dauerhaften Verletzung oder Krankheit betroffen, die sich erheblich auf den fairen Wettbewerb mit anderen Spielern auswirkt?
    - Alle früheren Handicaps des Spielers.
    - Steigt oder sinkt das Spielpotenzial des Spielers erheblich?

- Spielt der Spieler in verschiedenen Spielformen oder -formaten deutlich unterschiedlich, zum Beispiel in Turnieren und in *registrierten Privatrunden (vorm. EDS-Runden)*, in *handicaprelevanten Spielformen* und in nicht *handicaprelevanten Spielformen*?
- Darf angenommen werden, dass der Spieler einen ungerechtfertigten Vorteil erlangen wollte?

Für Spieler mit einem *Handicap Index* von 36 und höher, (*früher Clubvorgaben genannt*) wird keine jährliche Überprüfung durchgeführt, was jedoch das Recht des ÖGV nicht berührt, eine durch den *Handicapausschuss* des *Heimatclubs* vorgeschlagene Anpassung des *Handicap Index* nach Ziffer 7.1a vorzunehmen. Bei Spielern mit einem *Handicap Index* von 2,0 oder höher (schlechter), überträgt der ÖGV, sofern die Anpassung nicht +/- 3 HI überschreitet, die endgültige Entscheidung an den *Handicapausschuss* des *Heimatclubs*. Die Umsetzung erfolgt danach durch den ÖGV. Bei einer größeren und gerechtfertigten Anpassung, bedarf es vorab einer Prüfung und Bestätigung durch den ÖGV.

Bei Spielern mit einem *Handicap Index* von besser als 2,0 entscheidet der ÖGV endgültig über eine eventuelle Anpassung, jedoch nicht ohne dem Spieler Gelegenheit zur Stellungnahme zu geben.

(ii) Anpassen eines Handicap Index.

Der ÖGV muss das beste Verfahren für eine Anpassung des *Handicap Index* des Spielers bestimmen. Dies kann sein:

- Neufestsetzen des *Handicap Index* durch Anpassung jedes der neuesten 20 *Score Differentials* im *Stammblatt*, um den gewünschten *Handicap Index* zu erhalten, der den von dem Spieler gezeigten Fähigkeiten besser entspricht.
  - Dies würde eine fortlaufende Veränderung des *Handicap Index* ermöglichen, sobald weitere Ergebnisse eingereicht werden.
  - Befinden sich weniger als 20 Ergebnisse im *Stammblatt* des Spielers, wird die Anpassung auf alle erfassten *Score Differentials* angewandt. Der ÖGV kann die Anpassung jederzeit zurücknehmen, wenn diese
  - nicht länger begründet erscheint.

Oder:

- Fixieren des *Handicap Index* für eine bestimmte Zeit auf einen vom ÖGV gewählten Wert.
  - Während dieser Zeit wird der *Handicap Index* eines Spielers nicht aktualisiert, wenn neue Ergebnisse eingereicht werden, es sei denn, der *Handicap Index* wäre nur fixiert worden, um ein Ansteigen zu verhindern.

## Regel 7

- Der ÖGV kann die Fixierung während dieses Zeitraums jederzeit aufheben und die Ergebnisse im *Stammbblatt* des Spielers zur Berechnung des *Handicap Index* verwenden.

Jeglicher Anpassungswunsch des *Handicap Index* eines Spielers durch das ÖGV-Mitglied infolge einer individuellen *Handicapüberprüfung* muss

- dem ÖGV zur Entscheidung vorgelegt werden,
- dem Spieler durch den *Heimatclub* vorab zur Kenntnis gegeben und ihm Gelegenheit zu einer Stellungnahme gegenüber seinem *Handicapausschuss* gegeben werden,
- mindestens einen ganzen Schlag nach oben oder unten betragen,
- höchstens 5 Schläge über dem *Handicap Index* betragen, falls nicht außergewöhnliche Umstände vorliegen. Solche Umstände könnten einen Spieler mit einer langfristigen Krankheit oder Verletzung betreffen, die ihn davon abhalten, Golf auf seinem früher erreichten Niveau zu spielen.

### Regel 7.1a Interpretationen:

#### 7.1a/1 – Neufestsetzung des Handicap Index eines Spielers durch Anpassung der letzten 20 Score Differentials

Das Verändern der letzten 20 *Score Differentials* im *Stammbblatt* eines Spielers stellt sicher, dass die Auswirkungen der Anpassung nach dem Einreichen der nächsten Ergebnisse bestehen bleiben. Die Auswirkung der Anpassung lässt dann langsam nach, wenn weitere Ergebnisse eingereicht werden.

In dem folgenden Beispiel hat ein Spieler einen *Handicap Index* von 10,3 und der *Handicapausschuss* bestätigt nach Vorschlag des ÖGV, diesen auf 9,3 anzupassen, da aktuelle Ergebnisse erkennen lassen, dass der Spieler sich schnell verbessert.

In diesem Fall wendet der ÖGV eine Anpassung von -1 auf jeden der letzten 20 *Score Differentials* an. Die Auswirkung dieser Anpassung auf die endgültige Berechnung wird in der folgenden Tabelle gezeigt:

Ergebnis	CR	Slope	Score Diff.
83	71,0	131	11,2
86	71,8	127	12,6
82	69,0	125	11,8
79	69,8	128	8,1
87	70,1	134	14,3
90	70,0	128	17,7
89	71,8	131	14,8
88	71,5	129	14,5
81	69,4	127	10,3
92	71,7	130	17,6
86	71,8	127	12,6
87	70,1	134	14,3
79	69,8	128	8,1
83	70,7	125	11,1
88	71,5	129	14,5
92	71,7	130	17,6
80	69,1	120	10,3
86	71,8	127	12,6
82	69,4	127	11,2
90	70,0	128	17,7
<b>Beste 8</b>			
<p>Die Berechnung des <i>Handicap Index</i> verwendet den Durchschnitt der besten 8 der letzten 20 <i>Score Differentials</i> im <i>Stammblatt</i> des Spielers wie folgt:</p> $(11,2 + 11,8 + 8,1 + 10,3 + 8,1 + 11,1 + 10,3 + 11,2) / 8 = \text{Handicap Index } 10,3$			

Ergebnis	CR	Slope	Score Diff.	Anpassung n. Überprüfung	Angepasstes Score Diff.
83	71,0	131	11,2	-1	10,2
86	71,8	127	12,6	-1	11,6
82	69,0	125	11,8	-1	10,8
79	69,8	128	8,1	-1	7,1
87	70,1	134	14,3	-1	13,3
90	70,0	128	17,7	-1	16,7
89	71,8	131	14,8	-1	13,8
88	71,5	129	14,5	-1	13,5
81	69,4	127	10,3	-1	9,3
92	71,7	130	17,6	-1	16,6
86	71,8	127	12,6	-1	11,6
87	70,1	134	14,3	-1	13,3
79	69,8	128	8,1	-1	7,1
83	70,7	125	11,1	-1	10,1
88	71,5	129	14,5	-1	13,5
92	71,7	130	17,6	-1	16,6
80	69,1	120	10,3	-1	9,3
86	71,8	127	12,6	-1	11,6
82	69,4	127	11,2	-1	10,2
90	70,0	128	17,7	-1	16,7
<b>Beste 8</b>					
<p>Die Berechnung des <i>Handicap Index</i> verwendet nun den Durchschnitt der besten 8 letzten der letzten 20 <i>Score Differentials</i> im <i>Stammblatt</i> des Spielers und enthält die vom ÖGV angewandte Handicap-anpassung von -1 für jedes <i>Score Differential</i> wie folgt:</p> $(10,2 + 10,8 + 7,1 + 9,3 + 7,1 + 10,1 + 9,3 + 10,2) / 8 = \text{Handicap Index } 9,3$					



### 7.1a/2 – Vorschlag zur Anpassung des Handicaps für einen verletzten Spieler muss auf Grundlage der Ergebnisse geschehen, die nach der Verletzung eingereicht wurden

Der *Handicapausschuss* sollte nur dann erwägen, den *Handicap Index* eines Spielers wegen einer Verletzung zur Veränderung vorzuschlagen, nachdem ein oder mehrere *handicaprelevante Ergebnisse* nach Eintreten der Verletzung eingereicht wurden.

Falls nach dem Einreichen einiger Ergebnisse bekannt wird, dass die Verletzung die Spielfertigkeit des Spielers dauerhaft beeinflusst, kann es angebracht sein, die vor der Verletzung erzielten *Stammblatteinträge* des Spielers nicht mehr zu berücksichtigen und einen neuen Handicap Index nur auf Basis der Ergebnisse nach der Verletzung festzusetzen (siehe Regel 5.2a).

### 7.1b Festsetzen eines Penalty Scores

Versäumt es der Spieler, rechtzeitig ein Ergebnis aus einer *handicaprelevanten Spielform* einzureichen, muss der *Handicapausschuss* des *Heimatclubs* den Grund in Erfahrung bringen und entsprechend reagieren.

- (i) Bei sachlich gerechtfertigtem Grund für das Nichteinreichen eines Ergebnisses. Der *Handicapausschuss* des *Heimatclubs* des Spielers muss feststellen, ob der vom Spieler genannte Grund für das Nichteinreichen eines Ergebnisses gerechtfertigt ist und er diesen anerkennt.
- Berechtigte Gründe können insbesondere sein:
    - eine plötzlich auftretende Verletzung oder Krankheit,
    - ein Notfall,
    - gefährliche Wetterbedingungen.

(ii) Kein sachlich gerechtfertigter Grund für das Nichteinreichen des Ergebnisses. Der *Handicapausschuss* muss feststellen, ob der vom Spieler genannte Grund für das Nichteinreichen eines Ergebnisses gerechtfertigt ist.

- Nicht gerechtfertigte Gründe können unter anderem sein:
  - Ein Abbruch der Runde soll dazu führen, dass ein möglicherweise zu niedriges Ergebnis nicht zu einer zu starken Reduzierung des *Handicap Index* führt.
  - Ein Abbruch der Runde soll dazu führen, dass ein möglicherweise hohes Ergebnis nicht zum Ansteigen des *Handicap Index* führt.

(Versuchte Manipulation des *Handicap Index*.)

- Kommt der *Handicapausschuss* zu dem Schluss, dass ein Spieler sein Ergebnis nicht eingereicht hatte, um einen unfairen Vorteil zu erlangen, sollte er überlegen, den *Handicap Index* des Spielers außer Kraft zu setzen und/oder einen angemessenen *Penalty Score* einzutragen (hoch oder niedrig, je nach Anlass).
- Wurde bereits ein *Penalty Score* für diese Runde eingetragen und erfährt der *Handicapausschuss* später von dem tatsächlichen Ergebnis des Spielers, sollte auch das tatsächliche Ergebnis in das *Stammbblatt* des Spielers eingetragen werden. Der *Handicapausschuss* ist berechtigt, den *Penalty Score* im *Stammbblatt* des Spielers zu belassen oder ihn löschen zu lassen.
- Der *Handicapausschuss* darf auch disziplinarische Maßnahmen (nach Haus- und Platzordnung des *ÖGV-Mitglieds*) für Spieler in Erwägung ziehen, die wiederholt Scorekarten nicht einreichen oder Runden nicht beenden.

### 7.1c Außerkraftsetzen eines Handicap Index

Der *Handicapausschuss* des Heimatclubs eines ÖGV-Mitglieds oder der ÖGV dürfen den *Handicap Index* eines Spielers außer Kraft setzen, wenn dieser absichtlich oder wiederholt gegen seine Pflichten aus den *Handicap-Regeln* verstößt (siehe Anhang A).

- Der *Handicap Index* eines Spielers darf nur außer Kraft gesetzt werden, wenn der Spieler darüber informiert wurde und eine Gelegenheit zur Stellungnahme gegenüber dem *Handicapausschuss* oder dem ÖGV hatte. Gegen ein Außerkraftsetzen des *Handicap Index* kann der Spieler innerhalb von 14 Tagen nach Kenntnisnahme Berufung beim *Handicapausschuss* des ÖGV einlegen. Dieser entscheidet endgültig.
- Ein Spieler muss über die Dauer der Außerkraftsetzung des *Handicap Index* sowie alle weiteren Auflagen informiert werden.

## 7.1 d Wiederzuerkennung eines Handicap Index

Wurde der *Handicap Index* des Spielers für einen gewissen Zeitraum außer Kraft gesetzt, muss er anschließend wiederzuerkannt werden. Um den neuen *Handicap Index* des Spielers festzulegen, muss berücksichtigt werden:

- Den *Handicap Index* so zuzuerkennen, als ob der Spieler gerade mit Golf beginnt (sofern keine alten Ergebnisse vorhanden sind) oder
- Wiederzuerkennung des *Handicap Index* auf einen Wert, den der *Handicapausschuss* als repräsentativ für die von dem Spieler gezeigten Fähigkeiten ansieht (sofern nur 1-5 alte Ergebnisse in den letzten Jahren vorhanden sind),
- den letzten erfassten *Handicap Index* wiederzuerkennen (sofern mindestens 6 alte Ergebnisse aus den letzten Jahren vorhanden sind).

Es wird dringend empfohlen, dass der *Handicapausschuss* in allen Fällen den *Handicap Index* des Spielers sorgfältig über mehrere Runden beobachtet und bei Bedarf entsprechende Anpassungen vornimmt.

## 7.2 Spielleitung

### 7.2a Ausschreibung

Die Spielleitung eines Turniers darf in der Ausschreibung Obergrenzen für die Teilnahme setzen. Zum Beispiel:

- Einen höchsten *Handicap Index* für die Teilnahme oder zur Anrechnung in dem Turnier.
- Ein höchstes *Playing Handicap*.

Für die Neuberechnung des *Handicap Index* des Spielers nach dem Turnier, zu dem die Spielleitung das höchste Handicap begrenzt hatte, wird das volle nicht eingeschränkte *Course Handicap* des Spielers zur Berechnung des *gewerteten Bruttoergebnisses* herangezogen.

Zur Vereinfachung der Turnierabwicklung darf die Spielleitung eines Turniers über mehrere Runden am gleichen oder aufeinanderfolgenden Tagen in der Ausschreibung des Turniers bestimmen, dass der *Handicap Index* des Spielers für die Dauer des Turniers unverändert bleibt.

### 7.2b Andere Maßnahmen

Die Spielleitung eines Turniers darf sich in der Ausschreibung vorbehalten,

- das *Playing Handicap* eines Teilnehmers anzupassen, wenn es Grund zur Annahme gibt, dass der *Handicap Index* des Spielers nicht die gezeigten Fähigkeiten widerspiegelt.

The image features a blue sky background with a white circular logo containing a blue letter 'V' in the upper center. Below the logo, the text 'Anhänge' and 'ANHÄNGE A-G' is displayed in white. The lower half of the image shows the silhouettes of two golfers on a green. On the left, a golfer stands in a ready stance with a club. On the right, another golfer is crouching, also with a club. A tall flagstick with a white flag is positioned between them. The sun is visible on the right side of the sky, creating a bright glow.

V

Anhänge  
ANHÄNGE A-G

# Anhang A – Rechte und Pflichten

Das Funktionieren des World Handicap Systems hängt davon ab, dass alle daran Beteiligten sicherstellen, dass die Bedingungen der *Handicap-Regeln* erfüllt werden und dass sie ihre jeweiligen Pflichten erfüllen.

An den *Handicap-Regeln* sind beteiligt:

- der Spieler,
- der Heimatclub und sein *Handicapausschuss*,
- der Österreichischer Golf-Verband ÖGV),
- die European Golf Association (EGA),
- die USGA und The R&A.

Die Pflichten jedes Beteiligten sind:

- (1) **Verantwortung des Spielers.** Um die Bedingungen der *Handicap-Regeln* zu erfüllen, muss ein Spieler
  - (i) ehrlich handeln, indem er die *Handicap-Regeln* befolgt und es vermeidet, diese zu dem Zweck anzuwenden oder zu umgehen, einen unfairen Vorteil zu erhalten.
  - (ii) seinen *Heimatclub* benennen, sodass der ÖGV den *HandicapIndex* führen kann.

Anmerkung: Dieser *Handicap Index* gilt überall, einschließlich aller anderen Golfclubs, in denen der Spieler Mitglied ist.
  - (iii) sicherstellen, dass jeder Golfclub, in dem er Mitglied ist, weiß
    - in welchen anderen Golfclubs er Mitglied ist und
    - welchen Golfclub er zu seinem *Heimatclub* bestimmt hat.
  - (iv) sicherstellen, vor der Runde in einer *handicaprelevanten Spielform*,
    - seinen aktuellen *Handicap Index* zu kennen und
    - entweder den *Handicapausschuss* oder die Spielleitung des Turniers über alle Unklarheiten hinsichtlich seines *Handicap Index* zu informieren und Angaben zu den noch nicht eingereichten oder noch nicht im *Stammbblatt* notierten Ergebnisse zur Verfügung zu stellen.
    - zu wissen, auf welchen Löchern Handicapschläge gewährt oder erhalten werden.
    - sein aktuelles Handicap auf der Scorekarte in einem Zählspielturnier zu vermerken.

- (v) versuchen, auf jedem Loch das bestmögliche Ergebnis zu erzielen.
  - (vi) sicherstellen, dass alle *handicaprelevanten Ergebnisse* zur Handicapberechnung eingereicht werden, einschließlich der Ergebnisse außerhalb des *Zuständigkeitsbereichs* des ÖGV. *Handicaprelevante Ergebnisse* sollten eingereicht werden:
    - vor Ende des Tages, an dem sie gespielt wurden und
    - in der richtigen zeitlichen Reihenfolge.
  - (vii) *handicaprelevante Ergebnisse* einreichen, um einen angemessenen Nachweis der von ihm gezeigten Fähigkeiten zu geben.
  - (viii) jedem neuen Golfclub ausführliche Einzelheiten seines bisherigen Spiels zur Verfügung stellen, den aktuellen *Handicap Index* sowie Informationen zu seiner Mitgliedschaft, die seine golferischen Fähigkeiten betreffen.
  - (ix) nach den *Golfregeln* spielen.
  - (x) die Ergebnisse seiner Mitspieler bestätigen.
- (2) **Verantwortung des Handicapausschusses, des ÖGV und der EGA.**  
 Um den Bedingungen der *Handicap-Regelngerecht* zu werden, müssen *Handicapausschüsse* und Verbände folgende Aufgaben wahrnehmen:

		Verbände		
		Golfclub Handicap Ausschuss	ÖGV	EGA
(I)	Einen Handicapausschuss einsetzen und sicherstellen, dass das World Handicap Systems korrekt angewendet wird und seine Funktionen geschützt werden.	✓	✓	✓
(II)	Sicherstellen, dass die jeweiligen Beteiligten ihre Pflichten erfüllen.	✓	✓	✓
(III)	Verfahren festsetzen, nach denen zu handeln ist, wenn ein Beteiligter seinen Pflichten nicht nachkommt.	✓	✓	✓
(IV)	Beteiligte über ihre Pflichten nach dem World Handicap System informieren.	✓	✓	✓
(V)	Verfahren für die Außerkraftsetzung eines Handicap Index eines Spielers festsetzen.		✓	✓
(VI)	Ein aktuelles Stammbblatt eines Spielers bereithalten, idealerweise für mindestens zwei Jahre, um eine genaue Berechnung des Handicap Index eines Spielers zu ermöglichen.		✓	
(VII)	Festsetzung der handicaprelevanten Spielformen.		✓	✓



## Anhang A

		Golfclub Handicap Ausschuss	ÖGV	EGA
(VIII)	Die Anwendung der Algorithmen, Formeln und Verfahren des World Handicap Systems autorisieren, einschließlich an Dritte oder Scoring-Agenturen.		✓	✓
(IX)	Den Handicap Index eines Spielers mindestens einmal jährlich überprüfen, um sicherzustellen, dass er den Fähigkeiten des Spielers entspricht.	(X)	✓	
(X)	Den Handicap Index eines Spielers anpassen oder außer Kraft setzen <ul style="list-style-type: none"> <li>· wenn dieser nicht mehr sein Spielpotenzial widerspiegelt.</li> <li>· wenn dieser seinen Pflichten nach den Handicap-Regeln nicht nachkommt.</li> <li>· wenn dessen Handlungen darauf ausgerichtet sind, sich einen unfairen Vorteil zu verschaffen.</li> </ul> Der Spieler muss über alle Anpassungen oder über die Außerkraftsetzung seines Handicap Index informiert werden wie auch über deren Dauer.	(X)	✓	
(XI)	Unklarheiten und zweifelhafte Einzelheiten zu den Handicap-Regeln klären und Berufungsverfahren aufstellen.		✓	
(XII)	Sicherstellen, dass den Beteiligten alle wesentlichen Informationen zu Ergebnissen und zur Handicapberechnung zur Verfügung stehen.	✓	✓	
(XIII)	Die empfohlenen oder festgesetzten Verfahren zur Bestimmung des Pars entsprechend der Handicap-Regeln anwenden oder veröffentlichen. Dies ermöglicht in der Handicapführung eine einheitliche Anwendung des Maximum Score und von Ergebnissen für nicht gespielte Löcher.	✓	✓	✓
(XIV)	Den ÖGV über jegliche Ungenauigkeiten bei der Aktualisierung von Stammbüchern informieren.	✓		
(XV)	Jeden anwendbaren Penalty Score im Stammbuch des Spielers erfassen und den Spieler über die Anpassung informieren.	✓	✓	
(XVI)	Zuerkennung, Wiederzuerkennung oder Anpassung eines Handicap Index.	(X)	✓	
(XVII)	Festsetzung eines Low Handicap Index	(X)	✓	

		<b>Golfclub Handicap Ausschuss</b>	<b>ÖGV</b>	<b>EGA</b>
<b>(XVIII)</b>	Empfohlene oder festgesetzte anteilige Handicaps veröffentlichen.	✓	✓	✓
<b>(XIX)</b>	Empfohlene oder festgesetzte Verfahren zum Festlegen der Handicapverteilung anwenden oder bekannt geben.	✓	✓	

## Pflichten aus dem World Handicap System mit Bezug zum Golfplatz

Der ÖGV:	Ein Golfclub / Handicapausschuss:
<ol style="list-style-type: none"> <li>1. Stellt sicher, dass alle vom autorisierten Verband anerkannten Plätze ein <i>Course Rating</i> und <i>Slope Rating</i> für alle genutzten Abschlüge erhalten können, die nach dem <i>Course Rating System</i> festgesetzt wurden.  Bei allen vorübergehenden oder dauerhaften Veränderungen am Golfplatz muss das Rating angepasst werden.</li> <li>2. Berechnet das <i>Course Rating</i> und <i>Slope Rating</i>.</li> <li>3. Führt Aufzeichnungen über alle <i>Course Ratings</i> in seinem <i>Zuständigkeitsbereich</i>.</li> <li>4. Setzt einen <i>Course Rating</i>-Ausschuss ein.</li> <li>5. Stellt ausgebildete <i>Course Rater</i> (einschließlich Teamleiter) zur Verfügung, die alle erforderlichen <i>Course Ratings</i> und Re-Ratings durchführen.</li> </ol>	<ol style="list-style-type: none"> <li>1. Verfügt für jede genutzte Abschlagfarbe über ein aktuelles Vermessungsprotokoll und ein gültiges <i>Course Rating</i>.</li> <li>2. Informiert den ÖGV über bedeutende Veränderungen am Platz, insbesondere Veränderungen der Länge und Einrichtung von <i>Penalty Areas</i>, welche die aktuellen <i>Course</i> und <i>Slope Ratings</i> beeinflussen könnten.</li> <li>3. Stellt sicher, dass alle handicaprelevanten Ergebnisse von Abschlügen mit einem gültigen <i>Course Rating</i> und <i>Slope Rating</i> gespielt werden.</li> <li>4. Hält den Pflegezustand weitestgehend wie zum Zeitpunkt des <i>Course Ratings</i> aufrecht.</li> <li>5. Verpflichtet für jede Abschlagfarbe eine <i>Handicap</i>-Tabelle.</li> <li>6. Stellt sicher, dass handicaprelevanten Ergebnisse nur dann übermittelt werden, wenn die Platzbedingungen auch ein vorgabenwirksames Wettspiel zugelassen haben.</li> <li>7. Stellt sicher, dass der Golfplatz in Übereinstimmung mit den <i>Golfregeln</i> gekennzeichnet ist.</li> </ol>

# Anhang B – Stammblatt des Spielers

Ein gültiges Stammblatt eines Spielers muss folgendes Format aufweisen:

## World Handicap System / Scoring Record

## ÖGV

Spieler: <i>Karl Mustermann</i>				Heimatclub : <i>GC Musterland</i>				Low Handicap Index <b>25,3</b> <small>(letzten 12 Monate)</small>				Handicap Index <b>26,5</b> <small>Kalkulierter Handicap Index 28.1</small>			
Nr. <i>DE 49002399999999</i>				ÖGV-Clubnummer <i>0000</i>											
	Datum	Platz	Turnier	Tee / Par	CR	Slope	Ergebnis	Spielform, Löcher	Playing HCP	Gew. Brutto	Zsp; Stbf; PS		Score Differential	Anpass. Überpr.	Gew. Score Differential
1	3.5.21	Schöne Wiese	Monatsteller	G71	70,5	120	98	ZT(18)	28	96	Zsp		24,0		24,0
2	1.5.21	Schmaler Wald	Zähler B. Müller	B68	68,5	115	50	ZP(9)	27	92	Stbf		22,0		22,0
3	2.4.21										PS		20,0		20,0
4															
5															
6															
7															
8															
9															
10															
11															
12															
13															
14															
15															
16															
17															
18															
19															
20															

# Anhang C – Anteilige Handicaps

***Anteilige Handicaps*** sollen für Spieler aller Spielstärken in jeder Spielform und über 9 oder 18 Löcher gleiche Bedingungen schaffen.

Sofern angewandt, werden *anteilige Handicaps* als letzter Schritt bei der Berechnung des *Playing Handicaps* des Spielers auf das *Course Handicap* angerechnet (siehe Regeln 6.1 und 6.2).

Die nachfolgende Tabelle gibt die empfohlenen *anteiligen Handicaps* an, die in der Clubverwaltungssoftware voreingestellt sind und auf mittelgroßen Teilnehmerfeldern in der Nettowertung beruhen. Die Anteile können in Abhängigkeit von der Teilnehmerzahl und der notwendigen erwünschten Gleichbehandlung angepasst werden (siehe Interpretation C/1.)

**Anmerkung:**

**Diese Handicapanteile können von der Wettspielleitung für nicht handicaprelevante Turniere und deren Wertung angewandt werden.**

**Sie haben in Österreich keine Relevanz bezüglich handicaprelevanter Wettspiele.**

<b>Spielform</b>	<b>Empfohlener Handicapanteil</b>
Einzel (Zählspiel, Stableford, Maximum Score)	100 %
Vierball (Zählspiel Stableford, Maximum Score)	90 %
Einzel-Lochspiel	100 %
Vierball-Lochspiel	90 %
Vierer	50 % des addierten Teamhandicaps
Auswahl-Drive	60 % vom niedrigen Hcp 40 % vom hohen Hcp
Chapman-Vierer	60 % vom niedrigen Hcp 40 % vom hohen Hcp
Scramble (4 Spieler)	25 % / 20 % / 15 % / 10 % vom niedrigen zum hohen Hcp
Scramble (2 Spieler)	35 % / 15 % vom niedrigen zum hohen Hcp
Zählspiel „Der Beste von 4“	75 %
Zählspiel „Die 2 Besten von 4“	85 %
Zählspiel „Die 3 Besten von 4“	100 %
Zählspiel 4 von 4	100 %
Lochspiel Aggregat	100 %

Die oben genannten Empfehlungen beruhen auf mittelgroßen Teilnehmerfeldern und können je nach Teilnehmerzahl für eine notwendige Chancengleichheit angepasst werden.

#### **Nettoturniere:**

Die Spielleitung sollte den Wert der *anteiligen Handicaps* in der Ausschreibung eines Turniers nennen.

Im Allgemeinen wird ein Spieler nach Anwendung des *anteiligen Handicaps* in Formen des Zählspiels sein volles *Playing Handicap* erhalten.

Im Allgemeinen wird nach der Anwendung von Handicapanteilen in Lochspielen der Spieler mit dem niedrigsten *Playing Handicap* auf „Null“ gesetzt. Die anderen Spieler erhalten die Differenz zwischen ihrem eigenen *Playing Handicap* und dem des Spielers mit dem niedrigsten *Playing Handicap*.

Plus-Playing Handicapper:

Wenn nicht anders durch die Spielleitung festgelegt, geben Spieler welche als *Plus-Playing-Handicapper bezeichnet werden (Achtung = Handicap Index mit -Vorzeichen)* im Wettspiel Schläge vor, beginnend an dem Loch mit der *Handicapverteilung* 18. Zum Beispiel gibt ein Spieler mit einem *Playing Handicap* von 2, je einen Schlag auf den Löchern mit der *Handicapverteilung* 18 und 17 vor.

Werden Handicapanteile angewandt, bewegt sich ein Plus-Handicap nach oben zur Null, einschließlich Rundung. Dies geschieht, um den gleichen relativen Unterschied zwischen den *Playing Handicaps* zu erhalten.

Anmerkung: Plus-Handicaps werden als negative Zahlen dargestellt (s. Regel 5. 2c)

Extralöcher:

*Anteilige Handicaps* gibt es, um Gleichheit über 9 oder 18 Löcher zu erhalten. Die Ausschreibung eines Turniers sollte besagen, wo Handicapschläge angewandt werden, wenn Extralöcher zu spielen sind, um den Gewinner oder andere Platzierungen zu bestimmen (siehe Offizielles Handbuch zu den *Golfregeln*, Leitlinien für die Spielleitung, Abschnitt 7).

## Anhang C Interpretationen:

### C/1 – Auswirkungen der Teilnehmerzahl auf empfohlene anteilige Handicaps

Die Teilnehmerzahl hat eine Auswirkung auf die Chancengleichheit und sollte beim Festlegen der *anteiligen Handicaps* für ein bestimmtes Turnier und eine bestimmte Spielform berücksichtigt werden.

Das empfohlene *anteilige Handicap* für alle Einzel-Zählspielformate ist 100 %. Die Spielleitung ist berechtigt, diesen Prozentwert für die Turnierwertung zu verändern.

### C/2 – Beispiele für die Anwendung von Handicapschlägen in Nettowertungen bei anteiligen Handicaps

Spieler	Einzel-Lochspiel <i>Playing Handicap</i> 100 % anteiliges Handicap	Vierball-Lochspiel <i>Playing Handicap</i> 90 % anteiliges Handicap
A	10	9
B	18	16
C	27	24
D	39	35

Beispiel 1: Im Einzel-Lochspiel zwischen Spieler A und Spieler B erhält Spieler A kein Handicap und Spieler B erhält 8 Schläge.

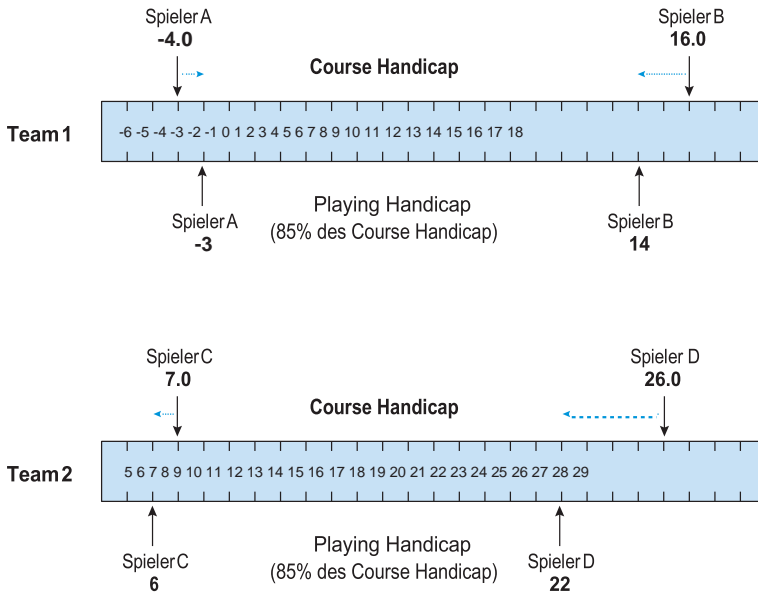
Beispiel 2: Im Vierball-Lochspiel erhält Spieler A kein Handicap, Spieler B 7 Handicapschläge, Spieler C 15 Handicapschläge und Spieler D 26 Handicapschläge.

Anmerkung: Die Handicapschläge im Vierball-Lochspiel bleiben unverändert, auch wenn der Spieler mit dem niedrigsten Handicap nicht spielt.

### C/3 – Beispiele zur Bestimmung von Handicapschlägen in Nettoturnieren, bei denen Spieler mit Plus-Handicaps teilnehmen und anteilige Handicaps angewandt werden

Die folgende Abbildung zeigt, wie ein *anteiliges Handicap* von 85 % auf zwei Teams in einem Vierball mit *Course Handicaps* -4 (Spieler A), 16 (Spieler B), 7 (Spieler C) und 26 (Spieler D) angewandt werden.





Das *anteilige Handicap* von 85 % führt zu einem Unterschied von 17 Schlägen zwischen den Partnern des Team 1 und zu 16 Schlägen zwischen den Partnern im Team 2. Dies sind ungefähr 85 % des Unterschieds zwischen den *Course Handicaps* und ergibt eine relative Gleichheit.

Wird ein *anteiliges Handicap* ausgerechnet, führt dies immer zu einem *Playing Handicap* näher an 0, auch für Spieler mit einem *Plus-Handicap-Index*.

Spieler	Course Handicap	Vierball-Zählspiel Playing Handicap 85 % anteiliges Handicap	Vierball-Lochspiel Playing Handicap 90 % anteiliges Handicap
A	-4	-3	-4
B	16	14	14
C	7	6	6
D	26	22	23

Beispiel 1: Im Vierball-Zählspiel gewährt Spieler A dem Platz 3 Handicapschläge, Spieler B erhält 6 Handicapschläge, Spieler C erhält 11 Handicapschläge und Spieler D erhält 22 Handicapschläge.

Beispiel 2: Im Vierball-Lochspiel erhält Spieler A kein Handicap, Spieler B 18 Handicapschläge, Spieler C 10 Handicapschläge und Spieler D 27 Handicapschläge.

# Anhang D – Handicapüberprüfung

Das Verfahren der *Handicapüberprüfung* gibt einem *Handicapausschuss* die Gelegenheit sicherzustellen, dass der *Handicap Index* eines Spielers dessen Fähigkeiten entspricht. Ein *Handicapausschuss* muss mindestens einmal im Jahr für alle Mitglieder eine *Handicapüberprüfung* durchführen. Hierfür allenfalls zusätzlich notwendige Daten/Informationen, kann dieser beim ÖGV anfragen.

Die *Handicapüberprüfung* kann veranlasst werden durch:

- den *Handicapausschuss*, der den *Handicap Index* eines Spielers aufgrund der gespielten Ergebnisse überprüfen möchte,
- den Spieler, der eine *Handicapüberprüfung* zur evtl. Aktualisierung seines *Handicap Index* beantragt.

Beim Durchführen einer *Handicapüberprüfung* sollte der *Handicapausschuss* berücksichtigen:

a) Zwingend:

- Vergleich der durchschnittlichen *Score Differentials* zwischen Turnierrunden und „registrierten Privatrunden“ (vorm. EDS-Runden),
- Prozentsatz von *handicaprelevanten Ergebnissen* aus *registrierten Privatrunden* (vorm. EDS-Runden),
- Prozentsatz von *handicaprelevanten Ergebnissen* aus Runden über 9 Löcher,
- die Anzahl Einträge im *Stammbblatt* des Spielers,
- Zeitraum, seitdem der Spieler seinen *Handicap Index* nicht mehr gespielt hat,
- Anzahl Ergebnisse, seit der Spieler zum letzten Mal seinen *Handicap Index* gespielt hat.

b) Optional:

- die Entwicklung des *Handicap Index* des Spielers, Unterschiede im *Handicap Index* des Spielers über die letzten zwölf bis 24 Monate,
- Abweichungen von den für den Spieler erwarteten Ergebnissen,
- Anzahl Ergebnisse in den letzten zwölf Monaten gegenüber den vorherigen zwölf Monaten,

- jegliche Ergebnisse oder bekannte Leistungen aus nicht-*handicaprelevanten Spielformen* (Vierer und nicht-*handicaprelevante* Ergebnisse wie zum Beispiel „No Return“ werden in der Historie aufgeführt, jedoch nicht im *Stammblatt*),
- alle anderen örtlichen Erkenntnisse über die golferischen Fähigkeiten des Spielers, zum Beispiel eine Verbesserung des Spiels nach Golfunterricht, nachlassende spielerische Leistungen aufgrund der Häufigkeit des Spiels, des Alterns, Einschränkungen durch Verletzungen oder Krankheit usw. (wenn mehr als vier der besten acht Ergebnisse aus *Registrierte Privatrunden* (vorm. *EDS-Runden*) stammen),
- feststellen eines Handicaptrends,
- Prozentsatz von *handicaprelevanten Ergebnissen* aus dem *Heimatclub* des Spielers,
- Informationen von anderen Golfclubs, in denen der Spieler Mitglied ist.

Die Liste wird für alle Spieler mit einem *Handicap Index* bis 35,9 erstellt.

Einzelfälle werden bei Anforderung außerhalb der jährlichen Überprüfung berücksichtigt.

Die Einschätzung der o. g. statistischen Daten liegt in der Verantwortung des ÖGV gemeinsam mit dem *Handicappausschuss*. Auffällige Abweichungen bedeuten nicht zwangsläufig, dass eine Korrektur des *Handicap Index* erfolgen muss.

Beispiele:

- Ein Spieler mit einem *Handicap Index* von zum Beispiel 29,1 hat im Überprüfungszeitraum 15 Ergebnisse im *Stammblatt*, von denen acht aus privaten *registrierten* Runden stammen. Für einen Spieler in diesem Handicapbereich ist dies nicht von Bedeutung, da er eher nicht an Mannschaftsturnieren oder anderen Meisterschaften mit höherem Leistungsdruck teilnimmt.

Kommt die gleiche Situation bei einem Spieler mit einem *Handicap Index* von zum Beispiel 1,8 vor, wird geprüft, ob es einen größeren Unterschied in der Qualität der *Registrierte Privatrunden* (vorm. *EDS-Runden*) und Runden im *Heimatclub* gegenüber den auswärtigen Turnierrunden gibt. Ist dies der Fall, kann der *Handicap Index* so angepasst werden, dass die Turnierrunden als ausschlaggebend gewertet werden. Dies gilt vor allem für *Handicap Indexe*, die zur Teilnahme an internationalen Meisterschaften berechtigen.

Die Änderung geschieht, indem die *Score Differentials* aller privaten registrierten Runden um eine gleiche Anzahl ganzer Schläge angehoben werden, sodass deren durchschnittliches *Score Differential* sich dem durchschnittlichen *Score Differential* der Turnierrunden annähert.

Eine Herabsetzung aufgrund besonders schlechter privater Runden ist nicht vorgesehen.

- Ein Spieler hat aus der letzten Saison 15 Ergebnisse im *Stammbblatt* notiert, aber zum Ende der aktuellen Saison nur fünf Turniere. Alle fünf Turniere der aktuellen Saison zählen nicht zum Durchschnitt der besten 8 Ergebnisse der letzten 20 Ergebnisse. Eine Anpassung des *Handicap Index* unter stärkerer Berücksichtigung der Ergebnisse des aktuellen Jahrs sollte erfolgen.

Die Änderung geschieht, indem alle Runden des Vorjahres um eine gleiche Anzahl ganze Schläge angehoben werden, sodass deren durchschnittliche *Score Differentials* sich denen des aktuellen Jahres annähern.

# Anhang E – Handicapverteilung

Die Offiziellen *Golfregeln* besagen: „Die Spielleitung ist dafür verantwortlich, die Reihenfolge der Löcher zu veröffentlichen, an denen Handicapschläge gewährt oder erhalten werden“ (Offizielle *Golfregeln*, Leitlinien für die Spielleitung, Regel 5I(4)).

Es wird empfohlen, dass die Zuordnung der *Handicapverteilung* über 18 Löcher erfolgt, aufgeteilt in sechs Dreiergruppen mit den Löchern in der Reihenfolge nach ihrer Spielschwierigkeit im Verhältnis zum *Par*.

Das Verfahren zum Bestimmen der Zuordnung der *Handicapverteilung* in sechs Dreiergruppen, entworfen sowohl für Zählspiel als auch Lochspiel, ist:

- Verteilen Sie die ungeraden Werte der *Handicapverteilung* über die ersten neun Löcher und die geraden über die zweiten neun Löcher. Sind jedoch die zweiten neun Löcher deutlich schwerer als die ersten neun Löcher, üblicherweise aufgrund eines Längenunterschieds, kann die Zuordnung der geraden *Handicapverteilungen* auf den ersten neun Löchern vorgenommen werden und die ungeraden *Handicapverteilungen* auf den zweiten neun Löchern.
- Setzen Sie die niedrigste *Handicapverteilung* (1 oder 2) jeweils in die mittlere Dreiergruppe von neun Löchern. Eignet sich kein Loch der mittleren Dreiergruppe dafür, können unmittelbar benachbarte Löcher der angrenzenden Dreiergruppen dafür genutzt werden.
- Setzen Sie die zweitniedrigste *Handicapverteilung* (3 oder 4) entweder in die erste oder die dritte Dreiergruppe von neun Löchern, es sei denn, die niedrigste *Handicapverteilung* befindet sich bereits in der gleichen Dreiergruppe.
- *Handicapverteilungen* von 1, 3 oder 5 bzw. 2, 4 oder 6 sollten nicht aufeinanderfolgen.
- Erhält ein Spieler mehr als 18 Handicapschläge, wird dieselbe Reihenfolge der Zuordnung erneut verwendet, beginnend mit der *Handicapverteilung* 1 als 19, 37 und 55, mit allen darauffolgenden Schlägen in der Reihenfolge.

Dieses empfohlene Verfahren unterstützt die Richtlinien im Offiziellen Handbuch zu den *Golfregeln*, Leitlinien für die Spielleitung, Regel 5I(4).

### Handicapverteilung für Turniere über 18-Loch

Die Handicapschläge für ein Turnier über 18 Löcher sollten entsprechend der Rangfolge der Schwierigkeit der Löcher vergeben werden [für die zweiten neun Löcher: (Rang x 2) -1].

### Handicapverteilung für Turniere über 9-Loch

Die Handicapschläge für ein Turnier über 9 Löcher auf einem Golfplatz mit 18 Löchern sollte entsprechend der Rangfolge der Schwierigkeit der Löcher vergeben werden (Rang x 1).

Beispiele für *Handicapverteilungen*:

Beispiel für Handicapverteilung Platz A (Front-Nine des 18-Loch Platzes)										Beispiel für Handicapverteilung Platz B (Back-Nine des 18-Loch Platzes)								
Loch	1	2	3	4	5	6	7	8	9	10	11	12	13	14	15	16	17	18
Rang nach Schwierigkeit	4	8	3	6	1	7	2	9	5	5	3	7	1	6	9	4	2	8
HCP-Schläge (9)	4	8	3	6	1	7	2	9	5	5	3	7	1	6	9	4	2	8
HCP-Schläge (18)	7	15	5	11	1	13	3	17	9	10	6	14	2	12	18	8	4	16

### Spieler mit einem Plus-Handicap

Spieler mit einem Plus-Handicap gewähren dem Platz Schläge, beginnend auf dem Loch mit der höchsten *Handicapverteilung*.

# Anhang F – Festsetzung des Pars

Die *Handicap-Regeln* verwenden das *Par* als Faktor bei der Berechnung von:

- *Netto-Par* (für ein oder mehrere nicht gespielte Löcher),
- *Netto-Doppelbogey* (höchstes Ergebnis auf einem Loch für die Handicapberechnung),
- *Course Handicap* (enthält die Anpassung *Course Rating - Par*).

Es ist wichtig, dass ein genaues *Par* für jedes Loch des Platzes sowohl für Damen wie auch für Herren festgesetzt wird, und diese Werte müssen für jedes Loch auf der Scorekarte angegeben werden.

Wenn nicht anders durch das *Course Rating* ermittelt, wird das *Par* für jedes Loch in Übereinstimmung mit folgenden Lochlängen festgesetzt:

Par	Herren	Damen
3	bis 240 Meter	bis 200 Meter
4	220-450 Meter	180-380 Meter
5	410-650 Meter	340-550 Meter
6	ab 610 Meter	ab 520 Meter

Anmerkung: Alle Längen gelten für eine Höhe bis zu 610 Meter über dem Meeresspiegel.

- *Par* ist das Ergebnis, das von einem *Scratch-Spieler* auf einem bestimmten Loch erwartet wird und kann abhängig von der Spielschwierigkeit des Lochs zugewiesen werden, einschließlich einer effektiven Längenkorrektur, zum Beispiel aufgrund von Höhenunterschieden, erzwungenen Lay-Up und vorherrschendem Wind.
- Fällt eine Lochlänge in einen Bereich für zwei verschiedene mögliche *Pars* (zum Beispiel 430 Meter für Herren und 360 Meter für Damen) kann das *Par* als „4“ oder „5“ festgesetzt werden, abhängig von der Spielschwierigkeit des Lochs.
- Fällt eine Lochlänge in einen Bereich für zwei verschiedene mögliche *Pars*, ist es angebracht, das *Par* so festzusetzen, wie das Loch nach der Planung gespielt werden sollte. Das *Par* für Herren ist zum Beispiel auf einem bestimmten Loch von allen Abschlagfarben eine „4“, mit Ausnahme des vorderen Abschlags mit 225 m. Dennoch ist dieses Loch dazu entworfen worden, als *Par* 4 gespielt zu werden.
- Einen höheren *Par*-Wert an der Untergrenze der Übergangsbereiche sollte man nur für vordere Abschläge verwenden und umgekehrt.

# Anhang G – Der Golfplatz, Course Rating und Slope Rating

## Platzvermessung, Course Rating und Slope Rating, Veränderungen der Plätze

### a. Allgemeines

Der ÖGV ist dafür zuständig, das *Course Rating* und *Slope Rating* für alle *Golfanlagen* in seinem *Zuständigkeitsbereich* festzusetzen (siehe Definition *Golfanlage*).

*Course Ratings* müssen in regelmäßigen Abständen überprüft, korrigiert und, wenn dies notwendig erscheint, neu festgesetzt werden. Neue Golfplätze können sich häufiger in den ersten Jahren nach der Fertigstellung verändern und müssen innerhalb von fünf Jahren nach dem ersten Rating erneut geratet werden. Danach muss ein Golfplatz spätestens alle zehn Jahre erneut geratet werden.

### b. Platzvermessung

Jedes Loch muss für jede Abschlagfarbe von einem dauerhaft angebrachten und jederzeit sichtbaren Messpunkt in Übereinstimmung mit den Verfahren des *Course Rating Systems* vermessen werden. Die Vermessung eines Lochs wird auf den nächsten ganzen Meter gerundet. Die Mindestlänge für einen zu ratenden Platz beträgt 1.375 Meter für neun Löcher.

### c. Abschlagsmarkierungen

Die Abschlagsmarkierungen für jede Abschlagfarbe auf einem Golfplatz sollten einheitlich sein. Eine Verknüpfung von Abschlagfarben mit den Geschlechtern oder bestimmter Altersgruppen sollte dabei vermieden werden. Der ÖGV ratet die feste Reihenfolge, wie z.B.: derzeit gebräuchlich:

Derzeit übliche Farbgebung:

Schwarz	ab 6.300 Meter	nur Männlich
Weiß		nur Männlich
Gelb	bis 5.800 Meter	alle Geschlechter
Blau		alle Geschlechter
Rot		alle Geschlechter
Orange		alle Geschlechter
Grün		alle Geschlechter



Die variablen Farben können durch das *ÖGV-Mitglied* in die Reihenfolge der Standardfarben frei eingefügt werden. Gelbe Abschläge als hintere Standardabschläge und rote Abschläge als vordere Standardabschläge müssen auf jedem Platz vorkommen.

### d. Bekanntgabe der Ratings und des Par

Das *Course Rating*, *Slope Rating* und *Par* für jede Abschlagfarbe muss öffentlich verfügbar sein, sodass ein Spieler seinen *Handicap Index* in ein *Course Handicap* und *Playing Handicap* ermitteln kann. Der Aushang entsprechender *Playing-Handicap*-Tabellen wird hierfür empfohlen.

### e. Course Rating und Slope Rating

Das *Course Rating* und *Slope Rating* drücken die Spielschwierigkeit des Platzes für den *Scratch-Spieler* und den *Bogey-Spieler* unter normalen Spielbedingungen aus. Die effektive Spiellänge wird aus der Vermessung jedes einzelnen Lochs abgeleitet, angepasst um die Auswirkungen des Ballrollens, Wind, Höhenunterschiede, Höhe, Doglegs und erzwungene Lay-Up. Zusätzlich zur effektiven Spiellänge gibt es zehn Erschwernisfaktoren, die auf jedem Loch des Platzes für den *Scratch-Spieler* und den *Bogey-Spieler* beurteilt werden. Diese sind Topographie, Fairway, Grünanspiel, Rough, Bunker, kreuzende Erschwernisse, seitliche Erschwernisse, Bäume, Grünoberfläche und Psychologie. Das *Course Rating* System verwendet Tabellenwerte, Anpassungen und Formeln, um die Ratings zu berechnen.

Das *Course Rating* wird aus der effektiven Spiellänge und den Erschwernisfaktoren für 9 oder 18 bestimmte Löcher berechnet. Das *Course Rating* wird in Schlägen mit einer Dezimalstelle ausgedrückt und stellt das erwartete Ergebnis für einen *Scratch-Spieler* dar. Das *Bogey Rating* stellt das erwartete Ergebnis für den *Bogey-Spieler* dar. Der Unterschied zwischen dem *Course Rating* und dem *Bogey Rating* wird bei der Festsetzung des *Slope Ratings* verwendet. Ein Golfplatz mit einer relativen Standardschwierigkeit hat ein *Slope Rating* von 113.

Der vordere Bereich eines Abschlags, wie in den *Golfregeln* definiert, sollte nicht mehr als 10 Meter vor oder hinter dem Messpunkt auf jedem Loch gesetzt werden. Insgesamt darf der Golfplatz nicht mehr als 100 Meter von der vermessenen Länge abweichen um die korrekte Berücksichtigung des *Course Ratings* und *Slope Ratings* in der Berechnung des *Score Differentials* des Spielers zu gewährleisten

## f. Veränderungen des Platzes

### (i) Vorübergehende Veränderungen

Der *Handicapausschuss* muss den ÖGV informieren, wenn vorübergehende Veränderungen eines Golfplatzes das *Course Rating* betreffen. Der ÖGV wird entscheiden, ob unter diesen Umständen gespielte Ergebnisse für die Handicap-Verwaltung anerkannt werden, und ob das *Course Rating* und *Slope Rating* vorübergehend verändert werden muss.

Wurde ein vorübergehendes abweichendes Rating berechnet, muss dies den Spielern vor dem Beginn der Runde zur Kenntnis gegeben werden.

#### Bei einem Platz mit 18 Löchern:

Die Inkraftsetzung eines vorübergehenden *Course Ratings* und *Slope Ratings* wird durch den *Handicapausschuss* und/oder den ÖGV wie folgt vorgenommen:

- Die nächstgelegene Abschlagfarbe für das betreffende Geschlecht wird bestimmt.
- Der Unterschied in der Länge zwischen den gespielten Abschlägen und der gerateten Abschlagfarbe wird bestimmt.
- Bei Unterschieden von weniger als 100 Meter ist keine Anpassung erforderlich und die Ergebnisse können wie gewohnt eingereicht werden; anderenfalls
- bei Unterschieden zwischen 100 und 274 Meter wird die nachfolgende Tabelle zum Bestimmen der erforderlichen Anpassungen verwendet und ein vorübergehendes *Course Rating* und *Slope Rating* werden in Kraft gesetzt.
- Nach den obigen Richtlinien und nachfolgender Tabelle wird der Bereich ermittelt, der den Längenunterschied enthält:

Anpassung Herren			Anpassung Damen		
Meter	Veränderung <i>Course Rating</i>	Veränderung Slope	Meter	Veränderung <i>Course Rating</i>	Veränderung Slope
100-110	0,5	1	100-110	0,6	1
111-130	0,6	1	111-122	0,7	1
131-150	0,7	2	123-139	0,8	2
151-170	0,8	2	140-155	0,9	2
171-190	0,9	2	156-172	1,0	2
191-210	1,0	2	173-188	1,1	2
211-230	1,1	3	189-205	1,2	2
231-250	1,2	3	206-221	1,3	3
251- 274	1,3	3	222-238	1,4	3
Anpassungen für mehr als 274 Meter entscheidet der ÖGV			239-254	1,5	3
			255-274	1,6	3
			Anpassungen für mehr als 274 Meter entscheidet der ÖGV		

Anmerkung: Alle Längenangaben gelten für eine Höhe von bis zu 610 Meter über dem Meeresspiegel.

- Sind die nicht gerateten Abschlänge länger als die gerateten Abschlänge, werden die ermittelten Tabellenwerte zu dem Rating der nächstgelegenen, für das jeweilige Geschlecht gerateten Abschlagfarbe addiert.
- Sind die nicht gerateten Abschlänge kürzer als die gerateten Abschlänge, werden die ermittelten Tabellenwerte von dem Rating der nächstgelegenen, für das jeweilige Geschlecht gerateten Abschlagfarbe abgezogen.
- Bei Längenunterschieden von mehr als 274 Meter kann das Spiel an diesem Tag nicht für die Handicapberechnung herangezogen werden, falls dies nicht vorab durch den ÖGV anders festgelegt wurde.

### Bei einem Platz mit 9 Löchern:

Die Inkraftsetzung eines vorübergehenden *Course Ratings* und *Slope Ratings* wird durch den *Handicapausschuss* und/oder den ÖGV wie folgt vorgenommen:

Die nächstgelegene Abschlagfarbe für das betreffende Geschlecht wird bestimmt.

- Der Unterschied in der Länge zwischen den gespielten Abschlügen und der gerateten Abschlagfarbe wird bestimmt.
- Bei Unterschieden von weniger als 50 Meter ist keine Anpassung erforderlich und die Ergebnisse können wie gewohnt eingereicht werden; anderenfalls
- bei Unterschieden zwischen 50 und 137 Meter wird die nachfolgende Tabelle zum Bestimmen der erforderlichen Anpassungen verwendet und ein vorübergehendes *Course Rating* und *Slope Rating* werden in Kraftgesetzt.
- Nach den obigen Richtlinien und nachfolgender Tabelle wird der Bereich ermittelt, der den Längenunterschied enthält:

Anpassung Herren			Anpassung Damen		
Meter	Veränderung <i>Course Rating</i>	Veränderung Slope	Meter	Veränderung <i>Course Rating</i>	Veränderung Slope
50-69	0,3	1	50-57	0,6	1
70-90	0,4	1	58-73	0,7	1
91-110	0,5	2	74-90	0,8	2
111-130	0,6	2	91-106	0,9	2
131-137	0,7	2	107-122	1,0	2
			123-137	1,1	2
Anpassungen für mehr als 137 Meter entscheidet der ÖGV					

### Anmerkung:

Wird eine abweichende Kombination von Abschlägen gespielt, muss ein gültiges *Course Rating* verfügbar sein, um ein *handicaprelevantes Ergebnis* einreichen zu können. Hat die Spielleitung eines Turniers eine Kombination von Abschlägen für einen Turnierplatz verwendet, darf dieses o. g. Verfahren für eine vorübergehende Anpassung des Ratings eingesetzt werden, aber dieses Verfahren ist kein Ersatz für ein formales oder dauerhaftes *Course Rating* und *Slope Rating*.

Abweichend angegebene Längen werden protokolliert und automatisch zu statistischen Auswertungen an den ÖGV übermittelt.

### (ii) **Dauerhafte Veränderungen**

Ein Golfclub muss den ÖGV über dauerhafte Veränderungen am Platz informieren. Dauerhafte Veränderungen am Platz erfordern eine Überprüfung des aktuellen *Course Rating* und *Slope Rating* und gegebenenfalls die Durchführung eines Re-Ratings.

# Anhang Z - Abweichende Verfahren für Spieler mit einem Handicap Index 26,5 und höher

## Hintergrund

Die Mitglieder der EGA haben seit 2016 für Spieler mit höheren Handicaps verschiedene Verfahren angewandt.

Solche Verfahren wurden entworfen, um Spielern, die weniger Interesse an einem genauen und veränderlichen *Handicap Index* haben, einfachere Strukturen anzubieten. Dies wird erreicht durch:

- Fixieren des *Handicap Index* eines Spielers gegen einen automatischen Anstieg, und
- Begrenzung des Ansteigens des *Handicap Index* eines Spielers auf angemessene Veränderungen durch den *Handicapausschuss*.

## Umsetzung

Das nachfolgend aufgeführte Verfahren ersetzt den jeweiligen Abschnitt in den *Handicap-Regeln* nur für Spieler mit einem *Handicap Index* zwischen 26,5 und 54,0:

Anwendbare Regel		Abweichendes Verfahren für Handicap Indexe im Bereich	
		26,5 bis - 35,9	36,0 bis 54,0
5.2	<b>Anstieg des Handicap Index</b>	Durch <i>Handicapüberprüfung</i> oder nur durch Anpassung durch den <i>Handicapausschuss</i>	Durch Anpassung durch den <i>Handicapausschuss</i>
7.1b	<b>Handicapüberprüfung</b>	Mindestens einmal jährlich, nach Möglichkeit öfter	Nicht erforderlich

Die o. g. Punkte sind in den jeweiligen Regeln bereits berücksichtigt worden.

# Register

	Regel	Seite
<b>Anteiliges Handicap</b>		
- Course Handicap	6.1	64
- Erhaltene / gewährte Schläge für Spieler mit Plusvorgaben	Anhang C	88
- Extra Löcher	Anhang C	88
- Handicaprelevante Turniere	Anhang C	87
- Playing Handicap	6.2	66
- Plus-Playing-Handicaps	Anhang C	88
- Spielform	Anhang C	87
<b>Außergewöhnliches Ergebnis</b>		
- Anpassung des Handicap Index	7.1a(ii)	71
- Handicapausschuss	7.1	70
- Handicapüberprüfung	7.1a(ii)	70
- Herabsetzung	5.9	61
- Score Differential	5.9	61
- Sicherstellen, dass Auswirkung der Anpassung bestehen bleibt	5.9	61
- Stamblatt	Anhang B	85
<b>Bogey Spieler</b>	Anhang G	98
<b>Cap</b>		
- Hard Cap	5.8(ii)	60
- Low Handicap Index	5.7	58
- Soft Cap	5.8(i)	60
<b>Course Handicap</b>		
- 18 Löcher Course Handicap	6.1a	64
- 18 Löcher Course Handicap auf Grundlage 9 gespielter Löcher	6.1a	64
- Anteiliges Handicap	Anhang C	98
- Course Rating	Anhang G	98
- Course Rating und Par	6.1	64

	Regel	Seite
- Erhaltene Schläge	Anhang E	95
- Gewährte Schläge (Plus-Handicap - Spieler)	Anhang C	86
- 9 Löcher Course Handicap	6.1b	64
- Playing Handicap	6.2	86
- Plus-Handicap - Spieler	Anhang C	86
- Slope Rating	Anhang G	98
<b>Course Rating</b>		
- Erschwernisse	Anhang G	98
- Scratch Golfer	Anhang G	98
- Slope Rating	Anhang G	98
- Bogey Rating	Anhang G	98
- Bogey Spieler	Anhang G	98
- Course Handicap	6.1	64
- Effektive Spiellänge	Anhang G	98
- Festsetzen eines Course Rating und Slope Rating	Anhang G	98
<b>Course Rating Korrektur (PCC)</b>		
- Berechnung des Score Differentials	5.1	45
- Ergebnisse über 9 Löcher	5.1b	46
- Handicap Index Berechnung	5.6	57
- Mindestens acht handicaprelevante Ergebnisse	5.6	57
- Zeitrahmen zum Einreichen der Ergebnisse	4.3	41
<b>ÖGV</b>		
- ÖGV	1.3(iv)	21
- EGA	1.3(v)	21
- Festsetzen des Pars	Anhang A	80



	Regel	Seite
- Verantwortlichkeiten	Anhang A	80
- Zuständigkeitsbereich	1.3(iv/v)	21
<b>Ergebnis einreichen</b>		
- Berechtigung zum Einreichen eines Ergebnisses	4.2	41
- Einreichen einer Scorekarte	4.1a(ii)	40
- Loch begonnen, aber nicht eingelocht	3.3	39
- Nicht Einreichen eines Ergebnisses	7.1b	74
- Unverzögliches Einreichen	4	40
- Unvollständige Runden	3.2	37
- Zeitrahmen zum Einreichen eines Ergebnisses	4.3	41
<b>Ergebnisart</b>	<b>Anhang B</b>	<b>85</b>
<b>Gewertetes Bruttoergebnis</b>		
- Bevor ein Handicap Index festgesetzt wurde	3.1a	34
- Höchstergebnis je Loch	3.1	34
- Nachdem ein Handicap Index festgesetzt wurde	3.1b	35
- Netto-Doppelbogey	3.1b	35
- Wenn ein Loch begonnen wurde, aber der Spieler nicht einlocht	3.3	39
<b>Golfclub</b>		
- Handicapausschuss	1.3(ii)	20
- Heimatclub	1.4b	22
- Mitglied eines Golfclubs	1.4a	22
- Par festsetzen	Anhang A	80
- Verantwortlichkeit, Ergebnisse einzureichen	5.4/2	56
<b>Golfplatz</b>		
- Abschläge	Anhang G	98
- Bekanntgabe von Course Rating und Par	Anhang G	99
- Course Rating	Anhang G	99
- Platzvermessung	Anhang G	98

	Regel	Seite
- Slope Rating	Anhang G	99
- Veränderung	Anhang G	100
- Vorübergehende Veränderungen	Anhang G	100

## Golfregeln

- Bestätigung eines Ergebnisses	4.4	42
- Handicaprelevantes Ergebnis	2.1	26
- Handicapverteilung	Anhang E	95

## Handicap Committee

- Ausschreibung	7.2a	77
- Ergebnis einreichen	7.2b	78
- Handicap Index eines Spielers anpassen	7.1a(ii)	71
- Handicap überprüfen	7.1a(ii)	70
- Maßnahmen der Spielleitung	7	70
- Par festsetzen	Anhang A	80
- Penalty Score	7.1b	74
- Sperre eines Handicap Index	7.1c	76
- Wiedezuerkennung des Handicap Index	7.1d	77

## Handicap Index

- Altern von Ergebnissen	5.5	56
- Anpassung	5.2a	51
- Bei 20 Ergebnissen	5.2b	54
- Berechnung des Handicap Index	5.2	51
- Berechnung Score Differential	5.1	45
- Erlöschen eines Handicap Index	5.5	56
- Erster Handicap Index	4.5	43
- Gezeigte Fähigkeiten	5	45
- Hard Cap	5.8(ii)	60
- Höchster Handicap Index	5.3	55
- Low Handicap Index	5.7	58
- Maßnahmen des Handicapausschusses	7	70
- Plus-Handicap-Index	5.2c	55

	Regel	Seite
- Soft Cap	5.8(i)	60
- Verantwortlichkeiten der Beteiligten	Anhang A	80
- Weniger als 20 Ergebnisse	5.2a	51
<b>Handicap-Regeln</b>		
- Erlaubnis, die Handicap-Regeln anzuwenden	1.2	19
<b>Handicaprelevante Spielform</b>		
- 9 Löcher	2.2b	33
- 18 Löcher	2.2a	33
- Allgemeines Spiel	2.1a	28
- Anteiliges Handicap	Anhang C	86
- Außerhalb des Zuständigkeitsbereichs des ÖGV	2.1a(ii)	28
- Einzel-Lochspiel	2.1a	28
- Einzel-Zählspiel	2.1a	28
- Im Zuständigkeitsbereich des ÖGV	2.1a (i)	28
- Maximum Score	2.1a	28
- Organisiertes Turnier	2.1a	28
- Stableford	2.1a	28
- Vierball-Lochspiel	2.1a	28
- Vierball-Zählspiel	2.1a	28
<b>Handicaprelevantes Ergebnis</b>		
- Bestätigung von Ergebnissen	4.4	42
- Handicaprelevante Spielform	2.1a	28
- Hauptsaison	2.1	26
- Mindestanzahl Löcher	2.2a/2.2b	33
- Nach den Golfregeln gespielt	2.1b	31
- Provisorische Grüns oder Abschläge	2.1/3	27
<b>Handicapüberprüfung</b>		
- Anpassen des Handicap Index	7.1a(ii)	71
- Auf Anforderung des Spielers	7.1a(i)	70
- Fixieren des Handicap Index	7.1a(ii)	71

	Regel	Seite
- Forderung anderer Clubs nach einer Anpassung	Anhang D	92
- Handicapausschuss	7.1	70
- Neufestsetzen eines Handicap Index	7.1a(ii)	71
- Verletzter Spieler	7.1a/2	74
<b>Handicapverteilung</b>		
- Course Rating System	Anhang G	99
- Handicapschläge	6	63
- Handicapverteilung	Anhang E	96
- Handicapverteilung für 9 Löcher	Anhang E	96
- Leitlinien für die Spielleitung	Anhang E	95
- Mehr als 18 Schläge erhalten	Anhang E	95
<b>Hard Cap</b>	5.8(ii)	60
<b>Hauptsaison</b>	2.1	26
<b>Heimatclub</b>		
- Handicap Index	Anhang A	80
- Handicapausschuss	7.1	70
- Heimatclub festlegen	1.4b	22
- Stammbblatt	Anhang A	80
- Zuständigkeitsbereich	1.4b/3	23
<b>Höchstergebnis für ein Loch</b>		
- Nach Festsetzen eines Handicap Index	3.1 b	35
- Netto-Doppelbogey	3.1 b	35
- Vor Festsetzen eines Handicap Index	3.1 a	34
<b>Low Handicap Index</b>		
- 20 Handicaprelevante Ergebnisse	5.7	58
- Stammbblatt	5.7	58
- Zeitrahmen	5.7/1	59
<b>Mitglied</b>		
- Einem Golfclub beitreten	1.4a	22
- Mitglied in mehr als einem Club	1.4b/3	23
<b>Nebensaison</b>	Anhang A	80

	Regel	Seite
<b>Netto-Doppelbogey</b>		
- Höchstergebnis für ein Loch	3.1b	35
<b>Netto Par</b>		
- Loch wurde nicht gespielt	3.2	37
<b>Par</b>		
- Handicapverteilung	Anhang E	95
- Lochlängen	Anhang F	97
- Par festsetzen	Anhang F	97
<b>Penalty Score</b>		
- Ergebnis ist zu ermitteln	7.1b(ii)	75
- Gerechtfertigter Grund für Nichteinreichen des Ergebnisses	7.1b(i)	74
- Kein gerechtfertigter Grund für Nichteinreichen des Ergebnisses	7.1b(ii)	75
- Penalty Score anwenden	7.1b	74
- Unfairen Vorteil erlangen	7.1b(ii)	75
<b>Playing Handicap</b>		
- Course Handicap	6.1	64
- Playing Handicap Berechnung	6.2	66
<b>Score Differential</b>		
- Außergewöhnliches Ergebnis	5.9	61
- Berechnung Score Differential	5.1	45
- Ergebnisse über 18 Löcher	5.1a	45
- Ergebnisse über 9 Löcher	5.1b	46
<b>Scratch Spieler</b>		
- Course Rating	Anhang G	99
- Handicap Index	5.2	51
- Slope Rating	Anhang G	99
<b>Slope Rating</b>		
- Bogey Rating	Anhang G	99
- Course Handicap	6.1	64
- Course Rating	Anhang G	99

	Regel	Seite
- Erhaltene Handicapschläge	6	63
- Golfplatz	Anhang G	98
- Veröffentlichung der Rating-Werte	Anhang G	99
<b>Soft Cap</b>	5.8(i)	60
<b>Stammblatt</b>		
- Für Stammblatt erforderliche Informationen	Anhang B	85
- Handicapausschuss	Anhang B	85
- Heimatclub	Anhang B	85
<b>Zuständigkeitsbereich</b>		
- Außerhalb des Zuständigkeitsbereichs des Spielers	2.1a(ii)	28
- ÖGV	1.3	20
- Erlaubnis, die Handicap-Regeln anzuwenden	1.2	19
- Geschützte Marken im WHS	1.2	19
- Innerhalb des Zuständigkeitsbereichs des Spielers	2.1a(i)	28

**Herausgeber:**

Österr. Golf-Verband

**Online-Version:**

Österr. Golf-Verband

**Druck-Version:**

Köllen Druckvorlage GmbH, Bonn

**Verantwortlich für den Inhalt:**

Österreichischer Golf-Verband

**Herausgegeben:**

2. Auflage – 25.01.2021

Sämtliche Rechte zur für Deutschland erstellten deutschsprachigen Ausgabe liegen beim Deutschen Golf-Verband e.V., Wiesbaden.

Diese überarbeitete und für Österreich gültige Ausgabe wurde, vom Österr. Golf-Verband, auf Basis des zwischen DGV und ÖGV geschlossenen Lizenzvertrages, erstellt.

Das Werk einschließlich all seiner Teile ist urheberrechtlich geschützt. Jede Verwertung außerhalb der engen Grenzen des Urheberrechtsgesetzes ist ohne Zustimmung des ÖGV unzulässig und strafbar. Das gilt insbesondere für Vervielfältigungen, Übersetzungen sowie die Einspeicherung und Verarbeitung in elektronischen Systemen.

Die in den Handicap-Regeln benutzte Bezeichnung des Geschlechts für irgendeine Person bezieht sich stets auf beide Geschlechter.

Copyright© 2020:

The R&A (R&A Rules Ltd) and the United States Golf Association (USGA).

Publiziert auf Basis einer Lizenz des R&A Rules Limited.

All Rights Reserved